

**WebSAM**

# JobCenter

＜インポート・エクスポート機能利用の手引き＞<sup>R12.8</sup>

- Windows 2000, Windows XP, Windows Server 2003, Windows Server 2008 は、米国 Microsoft Corporation の米国およびその他の国における登録商標または商標です。
- UNIX は、The Open Group が独占的にライセンスしている米国ならびに他の国における登録商標です。
- Solaris は、米国 Sun Microsystems 社の登録商標です。
- SAP, ERP, BI は、SAP AG の商標もしくは登録商標です。
- HP-UX は、米国 Hewlett-Packard 社の商標です。
- AIX は、米国 IBM Corporation の商標です。
- NQS は、NASA Ames Research Center のために Sterling Software 社が開発した Network Queuing System です。
- その他、本書に記載されているソフトウェア製品およびハードウェア製品の名称は、関係各社の登録商標または商標です。

なお、本書内では、®、TM、©の記号は省略しています。

#### 輸出する際の注意事項

本製品（ソフトウェア）は、外国為替令に定める提供を規制される技術に該当いたしますので、日本国外へ持ち出す際には日本国政府の役務取引許可申請等必要な手続きをお取り下さい。

許可手続き等にあたり特別な資料等が必要な場合には、お買い上げの販売店またはお近くの当社営業拠点にご相談下さい。

# はじめに

本書は、ユーザ環境のバックアップや環境の移行の際に必要な、JobCenter 上のジョブネットワーク定義、スケジュール定義およびカレンダー定義のインポート・エクスポート機能について説明しています。なお、本書内に記載されている画面例と実際の画面とは異なることがありますので注意してください。

本書では、JobCenter R12.8 を対象に説明しています。

本書の内容は将来、予告なしに変更する場合があります。あらかじめご了承ください。

## • 読み方

JobCenter を新規にインストール、またはバージョンアップされる場合

→ JobCenter インストールガイドを参照してください。

JobCenter を初めて利用される場合

→ クイックスタート編を目次に従いお読みください。

JobCenter の基本的な操作方法を理解したい場合

→ 基本操作ガイドを目次に従いお読みください。

環境の構築や各種機能の設定を理解したい場合

→ 環境構築ガイドを参照してください。

その他機能についてお知りになりたい場合

→ 関連マニュアルの内容をお読みいただき、目的のマニュアルを参照してください。

## • ファイルパスの表記方法

本書では、ローカル環境の UNIX のファイルパス表記を前提に記述しています。クラスタ環境で使用する場合や Windows で使用する場合は、次のように読み替えて下さい。

- JobCenter ユーザ環境

プラットフォーム	環境	コマンドパス
UNIX	ローカル環境	~<ログインユーザ>/NetShepEUI/
	クラスタ環境	<JobCenterDatabaseDirectory>/nqs/gui/<ログインユーザ>/
Windows	ローカル環境	%InstallDirectory%\\$pool¥users¥<ログインユーザ>¥
	クラスタ環境	%JobCenterDatabaseDirectory%\\$pool¥users¥<ログインユーザ>¥

- コマンドパス

プラットフォーム	コマンドパス
UNIX	/usr/lib/nqs/gui/bin
Windows	%InstallDirectory%\\$bin¥

### 備考

%InstallDirectory%は JobCenter のインストールディレクトリです。デフォルトは C:\\$JobCenter¥SV になります。%JobCenterDatabaseDirectory%は cjcmksite 時に指定した共有ディスク上のデータベースディレクトリです。

UNIX の root ユーザは、Windows の場合 Administrator ユーザとして読み替えて下さい。

## • 凡例

本書内での凡例を紹介します。



：気をつけて読んでいただきたい内容です。

**注**：本文中につけた注の説明

**備考**：本文中の補足説明

    ：UNIX 版のインストール画面の説明では、    部分（下線部分）はキーボードからの入力を示します。

## • 関連マニュアル

JobCenter に関するマニュアルです。JobCenter メディア内に格納されています。

最新のマニュアルは、**JobCenter 製品サイトのダウンロードのページ**を参照してください。

URL： <http://www.nec.co.jp/middle/WebSAM/products/JobCenter/download.html>

資料名	概要
JobCenter インストールガイド	JobCenter を新規にインストール、またはバージョンアップする場合の方法について説明しています。
JobCenter クイックスタート編	初めて JobCenter をお使いになる方を対象に、JobCenter の基本的な機能と一通りの操作を説明しています。
JobCenter 基本操作ガイド	JobCenter の基本機能、操作方法について説明しています。
JobCenter 環境構築ガイド	JobCenter を利用するために必要な環境の構築、環境の移行や他製品との連携などの各種設定方法について説明しています。
JobCenter NQS 機能利用の手引き	JobCenter の基盤である NQS の機能を JobCenter から利用する方法について説明しています。
JobCenter クラスタ機能利用の手引き	クラスタシステムで JobCenter を操作するための連携方法について説明しています。
JobCenter SAP 機能利用の手引き	JobCenter を SAP と連携させるための方法について説明しています。
JobCenter インポート・エクスポート機能利用の手引き	本書
JobCenter 操作・実行ログ機能利用の手引き	JobCenter CL/Win からの操作ログ、ジョブネットワーク実行ログ取得機能および設定方法について説明しています。
JobCenter テンプレートガイド	JobCenter に標準添付されている各種テンプレートの利用方法について説明しています。
JobCenter コマンドリファレンス	GUI と同様にジョブネットワークの投入、実行状況の参照などをコマンドラインから行うために、JobCenter で用意されているコマンドについて説明しています。
JobCenter UCXSingle ジョブ利用ガイド	JobCenter を UCXSingle と連携させるための方法について説明しています。

## • 改版履歴

版 数	変更日付	項 目	形 式	変更内容
1	2009/04/28	新規作成	—	第 1 版
2	2009/06/26	修正	—	「3. その他注意事項」コマンドに関する注意事項を修正
3	2009/07/28	修正	—	「5.2 jnw_export」コマンドの-s オプションに関する説明を修正
4	2009/12/28	修正	—	「1.1.1 エクスポート画面」説明を修正
5	2010/11/30	修正	—	インポートで使用するエクスポートデータについて追記、「5..8 注意事項」追記。
6	2011/07/15	修正	—	エクスポートコマンド「-d」オプションについて追記。 誤記を複数修正

# 目 次

<b>1. エクスポート</b> .....	<b>9</b>
1.1 GUIによる操作 .....	10
1.1.1 エクスポート画面 .....	11
1.1.2 エクスポート実行中 .....	15
1.1.3 エクスポートファイルの保存 .....	16
1.1.4 エクスポートファイルの転送 .....	17
1.1.5 エクスポート結果（エラー、警告） .....	18
1.1.6 エクスポートファイルについて .....	19
1.1.7 GUIによるエクスポート操作の注意事項 .....	20
1.2 コマンドによる操作 .....	21
1.2.1 エクスポートコマンド .....	22
1.2.2 エクスポートファイルについて .....	23
1.2.3 コマンドによるエクスポート操作の注意事項 .....	24
<b>2. インポート</b> .....	<b>25</b>
2.1 GUIによる操作 .....	26
2.1.1 JNWのインポート .....	27
2.1.2 スケジュールのインポート .....	30
2.1.3 カレンダのインポート .....	32
2.1.4 インポート実行中 .....	33
2.1.5 インポート結果（エラー、警告） .....	34
2.1.6 インポートで使用するエクスポートファイルについて .....	35
2.1.7 MG/SVに転送したエクスポートファイルについて .....	36
2.1.8 GUIによるインポート操作の注意事項 .....	37
2.2 コマンドによる操作 .....	38
2.2.1 インポートコマンド .....	39
2.2.2 インポート対象選択エクスポートファイルについて .....	40
2.2.3 コマンドインタフェースで実行する場合のホスト名変換 .....	41
2.2.4 ユーザ名の変換 .....	42
2.2.5 コマンドによるインポート操作の注意事項 .....	43
<b>3. その他注意事項</b> .....	<b>44</b>

<b>4. ログファイル</b> .....	<b>46</b>
4.1 ログファイルについて.....	47
4.2 ログファイルの削除機能.....	48
<b>5. コマンドリファレンス</b> .....	<b>49</b>
5.1 コマンドのオプションとエクスポート/インポート対象部品の関係.....	50
5.2 jnw_export ジョブネットワークをエクスポート.....	52
5.3 jnw_import エクスポートデータからジョブネットワークをインポート.....	55
5.4 sch_export スケジュールをエクスポート.....	57
5.5 sch_import エクスポートデータからスケジュールをインポート.....	59
5.6 cal_export カレンダをエクスポート.....	61
5.7 cal_import カレンダをインポート.....	62
<b>6. データサイズの見積もり</b> .....	<b>64</b>
6.1 エクスポートデータのサイズの見積もり.....	65
6.1.1 ジョブネットワーク定義.....	66
6.1.2 スケジュール定義.....	67
6.1.3 カレンダ定義.....	68
<b>7. トラブルシューティング</b> .....	<b>69</b>
7.1 依存関係のメッセージと対処について.....	70
7.1.1 サブジョブネットワークが存在しない場合のメッセージ.....	71
7.1.2 親ジョブネットワークが存在しない場合のメッセージ.....	72
7.1.3 スケジュールが存在しない場合のメッセージ.....	73
7.1.4 稼働日カレンダが存在しない場合のメッセージ.....	74
7.1.5 スケジュールの関連情報が不正な場合のメッセージ.....	75

7.1.6 投入キューに設定されているキューが存在しない場合のメッセージ… 76  
7.1.7 依存関係チェック時のその他メッセージ …… 77  
7.2 その他のメッセージと対処について …… 78  
7.2.1 エラーメッセージ …… 79

索引 …… 81



---

---

# 1. エクスポート

---

---

ジョブネットワーク定義、スケジュール定義およびカレンダー定義をエクスポートする機能について説明します。

定義のエクスポートは GUI およびコマンドにて操作できます。

---

1.1 GUIによる操作

1.2 コマンドによる操作

---

## 1.1 GUIによる操作

---

ジョブネットワーク定義、スケジュール定義およびカレンダー定義を GUI 操作によりエクスポートする機能について説明します。



接続するユーザにより実行できる機能が異なります。詳細は「1.1.7 GUIによるエクスポート操作の注意事項」を参照してください。

- 
- 1.1.1 エクスポート画面
  - 1.1.2 エクスポート実行中
  - 1.1.3 エクスポートファイルの保存
  - 1.1.4 エクスポートファイルの転送
  - 1.1.5 エクスポート結果（エラー、警告）
  - 1.1.6 エクスポートファイルについて
  - 1.1.7 GUIによるエクスポート操作の注意事項

### 1.1.1 エクスポート画面

#### (1) JNWのエクスポート

- ① CL/Win でエクスポートしたいデータがあるマシンに接続し、ユーザフレーム、マネージャフレーム、NQS フレームのいずれかのフレームウィンドウを開きます。
- ② [NSCL] ウィンドウの [ファイル] メニュー - [エクスポート] - [JNW のエクスポート] を選択すると、[JNW のエクスポート] ダイアログが表示されます。

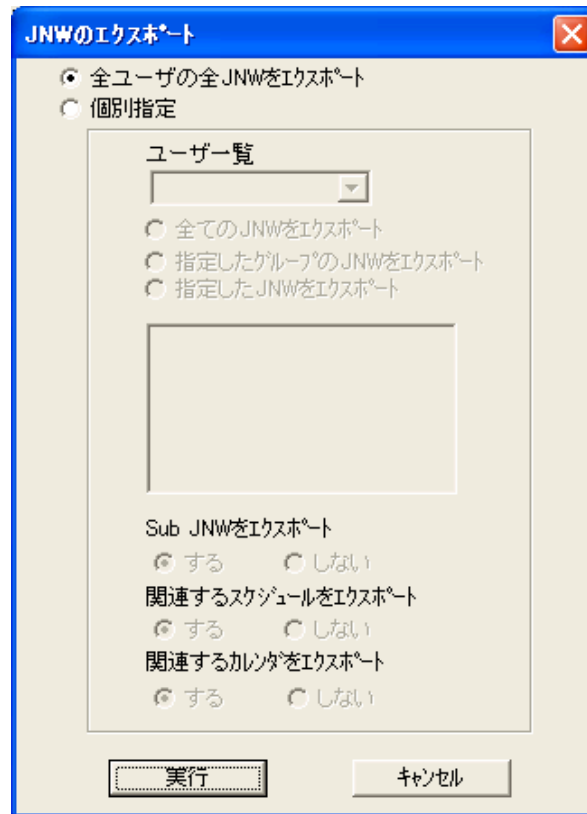


図 1-1 JNW のエクスポートの画面イメージ

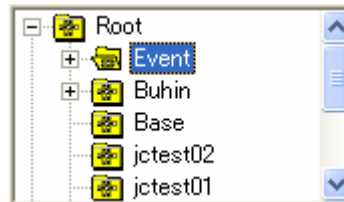
#### パラメータ項目

- 全ユーザの全 JNW をエクスポート  
全ユーザの全ジョブネットワーク、全ユーザの全スケジュール、全カレンダーが対象となります。
- 個別指定  
ユーザー一覧から対象ユーザを指定します。ユーザー一覧にはユーザ名以外に全ユーザという項目が含まれています。  
以下の表にしたがって項目を設定してください。

個別指定項目	設定項目および説明
ユーザー一覧 ("全ユーザ" 選択時)	全ユーザの全ジョブネットワークが対象となります。
ユーザー一覧 (ユーザ選択時)	<ul style="list-style-type: none"> <li>■ 全ての JNW をエクスポート</li> <li>指定したユーザの全ジョブネットワークを対象とします。</li> </ul>

- 指定したグループの JNW をエクスポート

「JNW のエクスポート」画面中に表示されたグループのリストから選択したグループに属するジョブネットワークを対象とします。指定したグループ配下のグループに属するジョブネットワークは全て対象となります。



- 指定した JNW をエクスポート

「JNW のエクスポート」画面中に表示されたジョブネットワークのリストから選択したジョブネットワークを対象とします。




- Sub JNW をエクスポート

エクスポート対象のジョブネットワークにサブジョブネットワークが定義されている場合に、そのサブジョブネットワークをエクスポート対象に「する」、「しない」を選択します。

- 関連するスケジュールをエクスポート

エクスポート対象のジョブネットワークにカレンダー分岐部品が定義されている場合に、カレンダー分岐部品で指定しているスケジュールをエクスポート対象に含めるかを選択します。

 当該ジョブネットワークを「関連 JNW」にしているスケジュールをエクスポートする、という設定ではありません。その場合別途「スケジュールのエクスポート」を行います。

- 関連するカレンダーをエクスポート

エクスポート対象のジョブネットワークにカレンダー分岐部品が定義されている場合に、カレンダー分岐部品で指定しているスケジュール定義が稼働日カレンダーを参照していた場合に、その稼働日カレンダー定義をエクスポート対象に含めるかを選択します。

(2) スケジュールのエクスポート

- ③ CL/Win でエクスポートしたいデータがあるマシンに接続し、ユーザフレーム、マネージャフレーム、NQS フレームのいずれかのフレームウィンドウを開きます。
- ④ [NSCL] ウィンドウの [ファイル] メニュー - [エクスポート] - [スケジュールのエクスポート] を選択すると、[スケジュールのエクスポート] ダイアログが表示されます。

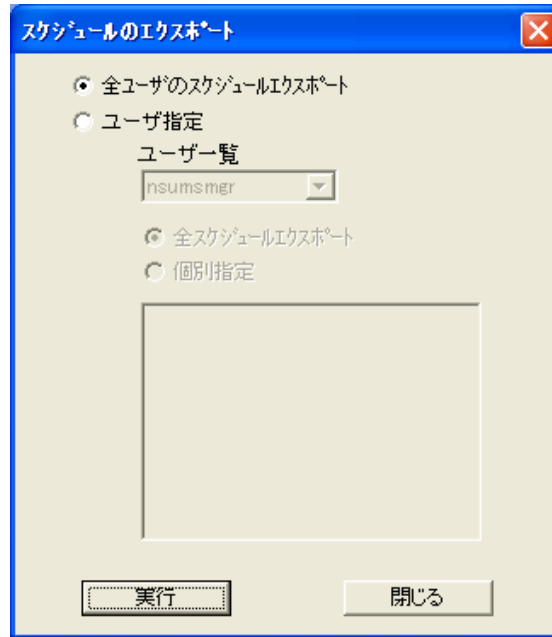
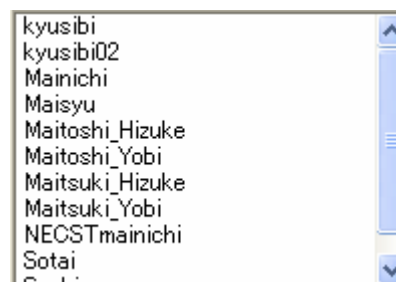


図 1-2 スケジュールのエクスポートの画面イメージ


パラメータ項目

- 全ユーザのスケジュールエクスポート  
全ユーザの全スケジュールが対象となります。
- ユーザ指定  
ユーザを指定してスケジュールをエクスポートします。

ユーザ指定項目	説明
ユーザー一覧	エクスポート対象のユーザを選択します。
全スケジュールエクスポート	ユーザー一覧で選択したユーザの全スケジュールが対象となります。
個別指定	「スケジュールのエクスポート」画面中に表示されたスケジュールのリストから選択したスケジュールが対象となります。



### (3) カレンダーのエクスポート

 カレンダーのエクスポートは、接続ユーザが root、nsumsmgr の場合のみ選択可能です。

- ① CL/Win でエクスポートしたいデータがあるマシンに接続し、ユーザフレーム、マネージャフレーム、NQS フレームのいずれかのフレームウィンドウを開きます。
- ② [NSCL] ウィンドウの [ファイル] メニュー - [エクスポート] - [カレンダーのエクスポート] を選択すると、[カレンダーのエクスポート] ダイアログが表示されます。

#### パラメータ項目

- 全カレンダーのエクスポート  
全カレンダーが対象となります。
- 個別指定  
「カレンダーのエクスポート」画面中に表示されたカレンダーのリストから選択したカレンダーが対象となります。

```
calendar01  
calendar02  
calendar03  
Japan
```

### 1.1.2 エクスポート実行中

エクスポートする対象を選択して実行ボタンをクリックすると、MG/SV でエクスポート処理を実行します。MG/SV でのエクスポート処理中は以下の画面が表示されます。

正常に処理が終了すると、「1.1.3 エクスポートファイルの保存」の画面が表示されます。

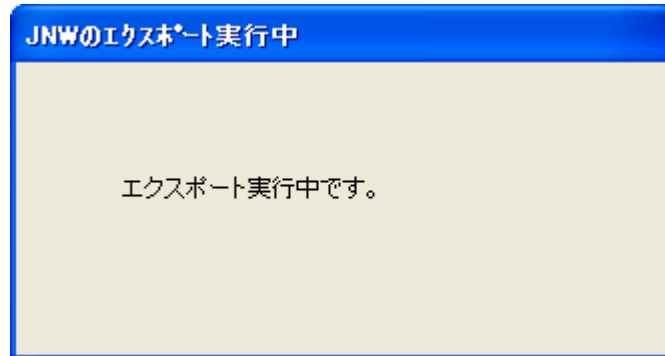


図 1-3 エクスポート実行中の画面イメージ (JNW のエクスポート)

### 1.1.3 エクスポートファイルの保存

エクスポートが完了すると、CL/Win の動作する PC 上の任意の場所にエクスポートファイルを保存することができます。

エクスポート先の確定画面で、エクスポートファイルの保存先フォルダを指定してください。任意の名前のフォルダを指定すると、エクスポートファイルがそのフォルダ内に保存されます。

保存されるデータの種類については「1.1.6 エクスポートファイルについて」を参照してください。

 **すでに同名のフォルダが存在していた場合はエラーになります。**

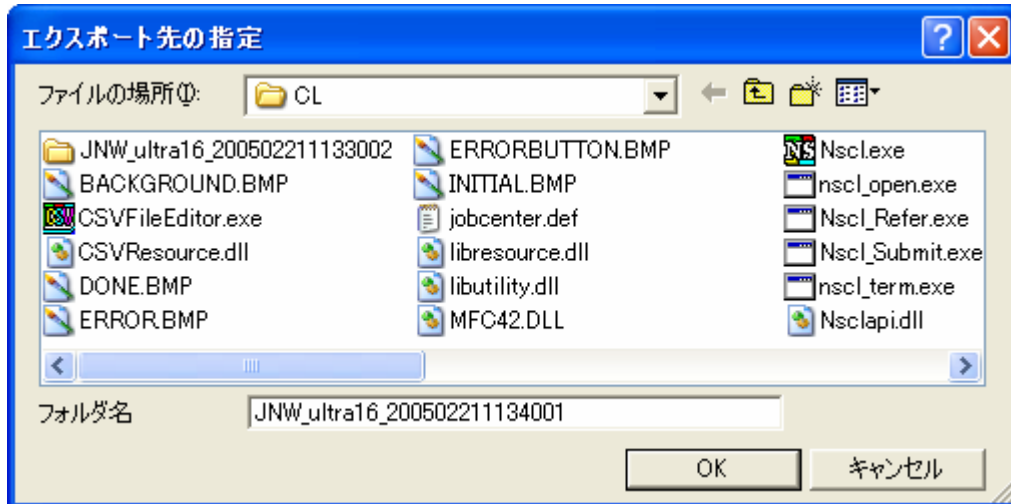


図 1-4 エクスポート先の指定の画面イメージ (JNW のエクスポート)



### 1.1.4 エクスポートファイルの転送

エクスポートファイルの保存先フォルダを指定し [OK] をクリックすると、MG/SV で作成したエクスポートファイルを転送します。

エクスポートファイルの転送中は以下の画面が表示されます。

ファイルの転送が終わると画面を閉じます。続いてエラーメッセージ、警告メッセージの表示が無ければ正常終了です。

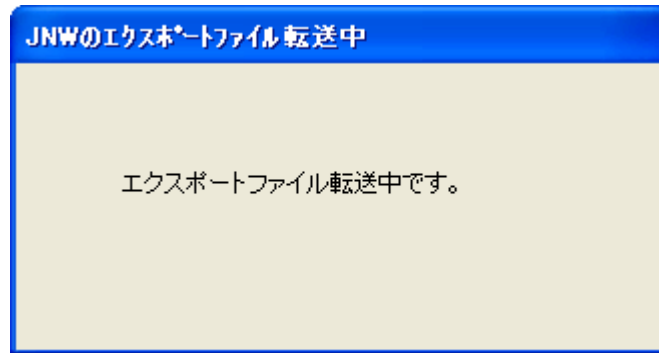


図 1-5 エクスポートファイル転送中の画面イメージ (JNW のエクスポート転送中)

### 1.1.5 エクスポート結果（エラー、警告）

次のダイアログは、MG/SV 上のエクスポート実行中、又はエクスポートファイル転送中に処理続行不可のエラーが発生した場合に表示されます。

詳細は「7 トラブルシューティング」を参照してください。



図 1-6 JNW のエクスポート実行結果の画面イメージ（エラー）

次のダイアログは、指定した条件ではエクスポート対象となるジョブネットワーク、スケジュール、カレンダーが1件もない場合に表示されます。指定を見直して下さい。



図 1-7 JNW のエクスポート実行結果の画面イメージ（エラー）

次のダイアログは、ジョブネットワークの依存関係に矛盾がある場合に表示されます。

(例：カレンダー分岐部品で設定されたスケジュールが無い、定義されたサブジョブネットワークの実体が無い等)

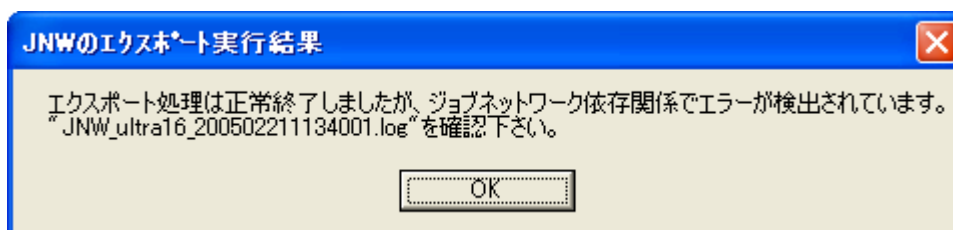


図 1-8 JNW のエクスポート実行結果の画面イメージ（警告）

～ログインユーザ/NetShepEUI/exportfile/ 配下に、エクスポートを実行した日時をファイル名に含む “\*.log”ファイルが作成されています。

ログファイルのメッセージを確認し、ジョブネットワーク定義の矛盾点を修正してから再度エクスポートを実施して下さい。

詳細は「7.1 依存関係のメッセージと対処について」を参照してください。

### 1.1.6 エクスポートファイルについて

GUIによる操作の場合、エクスポートを実行すると、まず MG/SV 上で

~ログインユーザ/NetShepEUI/exportfile/

の配下に次のようにエクスポートファイルをテンポラリとして作成します。

- JNW のエクスポート

exportfile 配下に JNW\_HOSTNAME\_YYYYMMDDHHMMxxx ディレクトリを作成し、以下のファイル名で格納

ファイル名	名 称
JNW_HOSTNAME_YYYYMMDDHHMMxxx.zip	エクスポートデータファイル
JNW_HOSTNAME_YYYYMMDDHHMMxxx.param	属性定義ファイル

- スケジュールのエクスポート

exportfile 配下に SCH\_HOSTNAME\_YYYYMMDDHHMMxxx ディレクトリを作成し、以下のファイル名で格納

ファイル名	名 称
SCH_HOSTNAME_YYYYMMDDHHMMxxx.zip	エクスポートデータファイル
SCH_HOSTNAME_YYYYMMDDHHMMxxx.param	属性定義ファイル

- カレンダーのエクスポート

exportfile 配下に CAL\_HOSTNAME\_YYYYMMDDHHMMxxx ディレクトリを作成し、以下のファイル名で格納

ファイル名	名 称
CAL_HOSTNAME_YYYYMMDDHHMMxxx.zip	エクスポートデータファイル
CAL_HOSTNAME_YYYYMMDDHHMMxxx.param	属性定義ファイル

**注 1** HOSTNAME は、実行ホスト名を表します。

**注 2** YYYYMMDDHHMM は、コマンド起動時刻（年月日時分）を表します。

**注 3** xxx は、0 から 999 までの番号を表します。

ユーザのホームディレクトリに上記エクスポートファイルとテンポラリファイルが一時的に格納出来る容量が確保出来ない場合、エラーになります。

これらのファイルはCL/Winの操作でエクスポートファイルを保存し正常終了した場合、またはエクスポート操作をキャンセルし [MG/SV 上のエクスポートファイルを削除しますか?] ダイアログで [はい] を選択した場合に削除されます。

エクスポート操作キャンセルで [MG/SV 上のエクスポートファイルを削除しますか?] ダイアログで [いいえ] を選択した場合、データは削除されず MG/SV 上にそのまま残ります。その場合、不要になった時点で随時削除して下さい。

### 1.1.7 GUIによるエクスポート操作の注意事項

---

- root および nsumsmgr で接続してエクスポートを実行した場合は全ての機能が利用出来ますが、一般ユーザで実行した場合はログインユーザのジョブネットワーク、スケジュールのみがエクスポート対象となります。一般ユーザで操作する場合、利用出来ない機能については画面上でグレースアウトし、操作出来ません。
- ユーザー一覧や部品の個別指定では、選択できる対象は1つのみです。複数選択はできません。

---

## 1.2 コマンドによる操作

---

コマンドによるエクスポートでは、CL/Winへのエクスポートファイル転送機能を除いて、基本的に「1.1 GUIによる操作」のGUI操作と同等の機能を提供します。

---

1.2.1 エクスポートコマンド

1.2.2 エクスポートファイルについて

1.2.3 コマンドによるエクスポート操作の注意事項

## 1.2.1 エクスポートコマンド

---

MG/SV にログインし、コマンドライン上でそれぞれ次のコマンドを実行します。

なお、エクスポートコマンドを実行する前にあらかじめ CL/Win でコマンドを実行するユーザにより最低 1 回は MG/SV に接続してください。

- JNW のエクスポート  
/usr/lib/nqs/gui/bin/jnw\_export
- スケジュールのエクスポート  
/usr/lib/nqs/gui/bin/sch\_export
- カレンダのエクスポート(root ユーザのみ)  
/usr/lib/nqs/gui/bin/cal\_export



**CL/Win による接続実績がないユーザでエクスポートコマンドを実行すると、エクスポートファイルの出力先が見つからないため「login name error」のエラーで終了します。**

コマンド起動時のエクスポート対象選択に関してはコマンドラインのオプション指定で行います。詳細は「5 コマンドリファレンス」を参照してください。

## 1.2.2 エクスポートファイルについて

---

GUI による操作と同様、

~ログインユーザ/NetShepEUI/exportfile/

配下にエクスポートファイルを作成します。

詳細は「1.1.6 エクスポートファイルについて」を参照してください。

### 1.2.3 コマンドによるエクスポート操作の注意事項

◆ クラスタサイトについて

クラスタサイトについてコマンドによるエクスポートを行う場合、事前に環境変数 NQS\_SITE にサイト名を設定する必要があります。(Windows の場合 NQS\_SITEDB にサイトのデータベースパスの設定も必要) 詳細は「5.8 注意事項」を参照してください。

◆ コマンドの実行ユーザについて

root でログインしてコマンドを実行した場合は全てのオプションが利用出来ますが、その他のユーザ(nsumsmgr を含む)で実行する場合、UNIX の実行ユーザ権限に依存します。

全ユーザ JNW エクスポート

カレンダーエクスポート

などを行なう場合は必ず root でログインしてください。

◆ エクスポート対象ユーザについて

UNIX の場合、次の 2 つの条件を同時に満たしたユーザがエクスポート対象になります。

- MG/SV のユーザホームディレクトリ配下に NetShepEUI ディレクトリが存在する。
- 環境構築後 CL/Win から接続され、/usr/spool/nqs/gui 配下に該当ユーザ名でシンボリックリンクが作成されている。

Windows の場合、次の条件を満たしたユーザがエクスポート対象になります。

- %InstallDirectory%\%spool%\users フォルダ配下に該当ユーザ名でフォルダが作成されている事。

**備考** %InstallDirectory%は JobCenter のインストールディレクトリです。

デフォルトは C:\%JobCenter%\SV になります。

これらの条件を満たすためには、CL/Win で最低 1 回 MG/SV に接続してください。それにより上記の環境が自動的に作成されます。



---

## 2. インポート

---

ジョブネットワーク定義、スケジュール定義およびカレンダー定義をエクスポートする機能について説明します。

定義のエクスポートは GUI およびコマンドにて操作できます。

---

2.1 GUIによる操作

2.2 コマンドによる操作

---

## 2.1 GUIによる操作

---

ジョブネットワーク定義、スケジュール定義およびカレンダー定義を GUI 操作によりエクスポートする機能について説明します。



インポートは CL/Win で最低 1 回接続したことがあるユーザのみデータをインポートできます。CL/Win で接続したことのないユーザのデータインポートはできませんので、各ユーザそれぞれで事前に CL/Win 接続を行ってからインポートを実行してください。



接続するユーザにより実行できる機能が異なります。詳細は「2.1.8 GUIによるインポート操作の注意事項」を参照してください。

- 
- 2.1.1 JNWのインポート
  - 2.1.2 スケジュールのインポート
  - 2.1.3 カレンダーのインポート
  - 2.1.4 インポート実行中
  - 2.1.5 インポート結果（エラー、警告）
  - 2.1.6 インポートで使用するエクスポートファイルについて
  - 2.1.7 MG/SVIに転送したエクスポートファイルについて
  - 2.1.8 GUIによるインポート操作の注意事項

### 2.1.1 JNWのインポート

#### (1) JNWのインポートの選択

- ① CL/Win でデータをインポートしたいマシンに接続し、ユーザフレーム、マネージャフレーム、NQS フレームのいずれかのフレームウィンドウを開きます。
- ② [NSCL] ウィンドウの [ファイル] メニュー - [インポート] - [JNW のインポート] を選択すると、[JNW のインポート] ダイアログが表示されます。

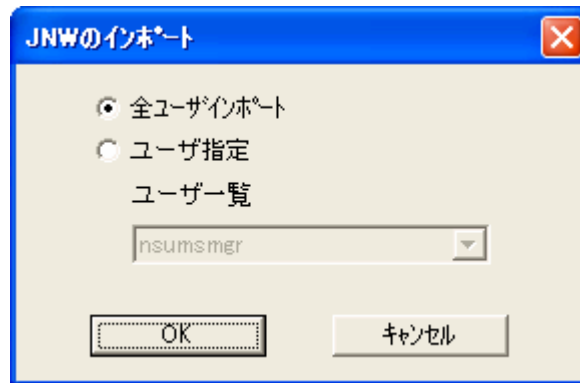


図 2-1 JNW のインポートの画面イメージ

#### パラメータ項目

- 全ユーザインポート  
エクスポートファイル中の、全ユーザの全ジョブネットワーク、全ユーザの全スケジュール、全カレンダーが対象となります。
- ユーザ指定  
ユーザ一覧で選択したユーザが対象となります。エクスポート時、ユーザ指定で実行したエクスポートファイルの場合で、エクスポート時と違うユーザを指定しインポートした場合、インポート時指定したユーザのデータに変換しながらインポートします。

## (2) インポート元フォルダの指定

インポートの指定後、[OK] を押すとインポート元フォルダの指定画面が表示されます。  
インポートするファイルが存在するフォルダを指定し [OK] を押して下さい。



図 2-2 インポート元フォルダの指定の画面イメージ

無効なフォルダを指定した場合は、以下の“指定したファイルが存在しません”のメッセージが表示されます。[OK] を押し再度フォルダの指定を行って下さい。

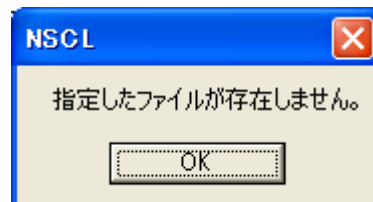


図 2-3 無効なフォルダを指定した場合の画面イメージ

(3) マシン名変更の設定

インポート元フォルダの指定後、[マシン名変更] ダイアログが表示されます。  
 インポートする際のマシン名変換ルールを設定します。他のマシンからインポートする際に変換ルールを設定しないと、エクスポートデータが自マシンに最適化されない状態でインポートされて不正な動作の原因になる場合があります。

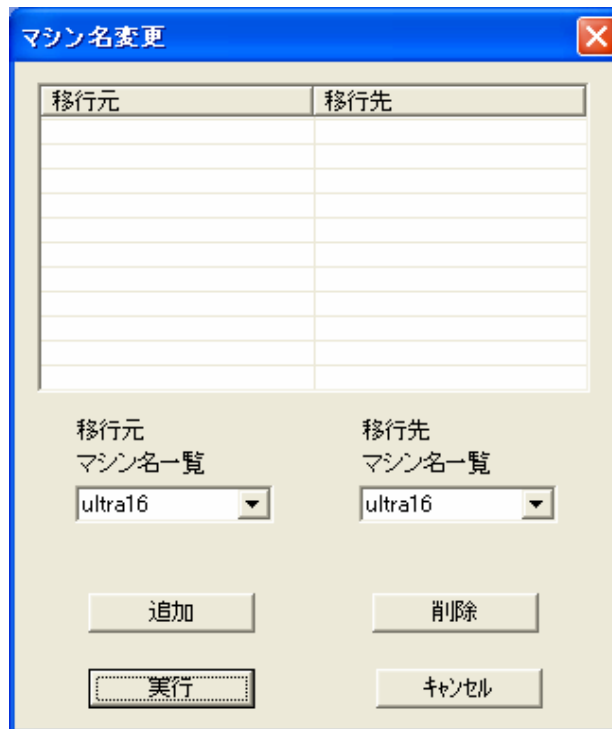


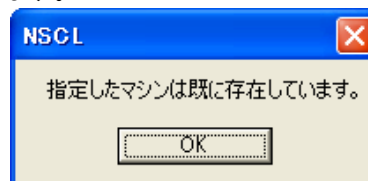
図 2-4 マシン名変更ダイアログの画面イメージ

パラメータ項目

項目	説明
移行元マシン名一覧	エクスポートファイル中のジョブネットワーク定義の中に存在するマシン名の一覧を表示します。
移行先マシン名一覧	接続マシンの MG/SV のマシン一覧に登録されたマシン名を表示します。
追加ボタン	移行元マシン、移行先マシンを選択し、追加ボタンを押すとマシン名変更の一覧に追加されます。

移行元	移行先
ultra16	nobma2.ad.dv4.nnes.nec...

すでに登録済みの場合は“指定したマシンは既に存在しています。”のメッセージが表示されます。



削除ボタン	マシン名変更の一覧から削除したい行を選択し、削除ボタンを押すとマシン名変更の一覧から選択したマシン名が削除されます。
-------	--

## 2.1.2 スケジュールのインポート

### (1) スケジュールのインポートの選択

[NSCL] ウィンドウの [ファイル] メニュー - [インポート] - [スケジュールのインポート] を選択すると、[スケジュールのインポート] ダイアログが表示されます。

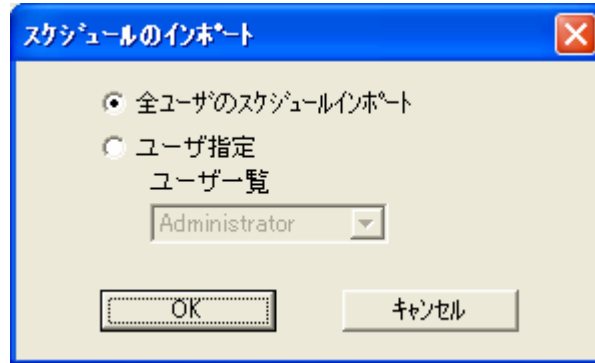


図 2-5 スケジュールのインポートの画面イメージ

#### パラメータ項目

- 全ユーザのスケジュールインポート  
エクスポートファイル中の、全ユーザの全スケジュールが対象となります。
- ユーザ指定  
ユーザー一覧で選択したユーザが対象となります。エクスポート時、ユーザ指定で実行したエクスポートファイルの場合で、エクスポート時と違うユーザを指定しインポートした場合、インポート時指定したユーザのデータに変換しながらインポートします。

## (2) インポート元フォルダの指定

インポートの指定後、[OK] を押すとインポート元フォルダの指定画面が表示されます。  
インポートするファイルが存在するフォルダを指定し [OK] を押して下さい。



図 2-6 インポート元フォルダの指定の画面イメージ

無効なフォルダを指定した場合は、以下の“指定したファイルが存在しません”のメッセージが表示されます。[OK] を押し再度フォルダの指定を行って下さい。

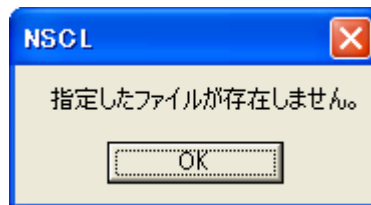


図 2-7 無効なフォルダを指定した場合の画面イメージ

### 2.1.3 カレンダのインポート

[NSCL] ウィンドウの [ファイル] メニュー - [インポート] - [カレンダーのインポート] を選択すると、[フォルダの参照] ダイアログが表示されます。なお、カレンダーのインポートは、接続ユーザが root, nsumsmgr の場合のみ選択可能です。



図 2-8 インポート元フォルダの指定の画面イメージ

無効なフォルダを指定した場合は、以下の“指定したファイルが存在しません”のメッセージが表示されます。[OK] を押し再度フォルダの指定を行って下さい。

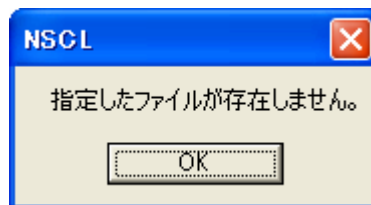


図 2-9 無効なフォルダを指定した場合の画面イメージ



### 2.1.4 インポート実行中

インポートする対象を選択して実行ボタンをクリックすると、MG/SV へインポートするデータの転送に続き、インポート処理を実行します。ファイル転送中、MG/SV でのインポート処理中は以下の画面が表示されます。正常に処理が終了すると、画面が消えます。

続いてエラーメッセージ、警告メッセージの表示が無ければ正常終了です。

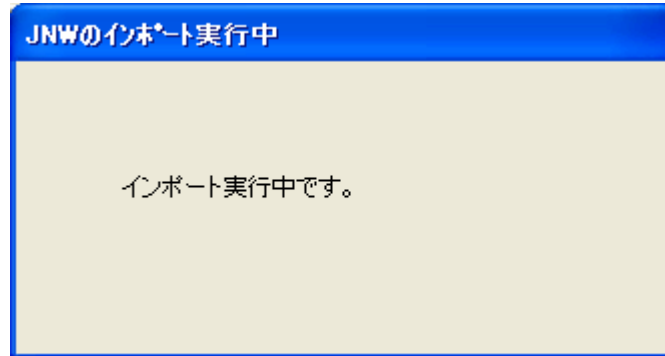


図 2-10 インポート実行中の画面イメージ

各画面が表示されたら CL/Win が動作する PC 上の任意のフォルダを選択し、実行ボタンを選択して下さい。インポートが完了すると、[表示] - [最新表示] によりインポートした部品を確認することができます。

### 2.1.5 インポート結果（エラー、警告）

次のダイアログは、MG/SV上のインポート実行中、又は、インポートファイル転送中に処理続行不可のエラーが発生した場合に表示されます。詳細は「7 トラブルシューティング」を参照してください。

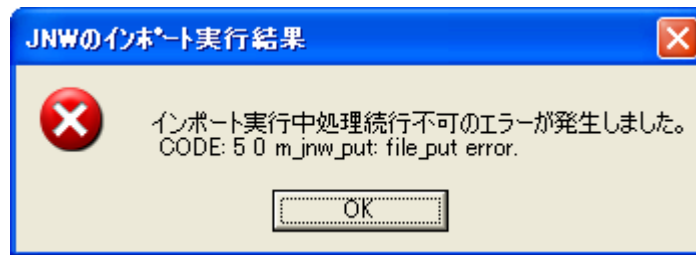


図 2-11 インポート結果の画面イメージ（エラー）

次のダイアログは、インポート処理自体は正常終了しているがジョブネットワークの依存関係に矛盾があるという場合に表示されます。(例：カレンダー分岐部品で設定されたスケジュールが無い、定義されたサブジョブネットワークの実体が無い等)

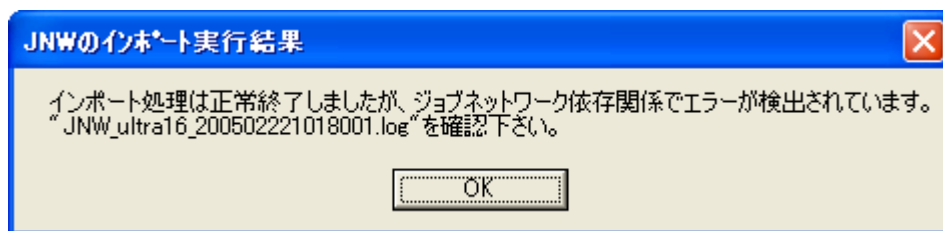


図 2-12 インポート結果の画面イメージ（エラー）

~ログインユーザ/NetShepEUI/exportfile/ の配下に、表示された“.log”ファイルが作成されています。ログファイルのメッセージを確認し、ジョブネットワーク定義の矛盾点を修正してから再度インポートを実施して下さい。

詳細は「7.1 依存関係のメッセージと対処について」を参照してください。

### 2.1.6 インポートで使用するエクスポートファイルについて

インポート対象を選択し、[OK] を選択するとインポート元フォルダの指定画面が表示されます。インポート対象フォルダを選択し、[OK] ボタンを選択すると [マシン名変更] 画面が表示されます。データに含まれるマシン名を変更しながらインポートしたい場合は、それぞれの変換規則を追加してから実行してください。

インポート元フォルダとして、任意の名前を付けることができます。ただし、インポート元フォルダとそのフォルダに格納したデータファイルは、次の規則に従ったファイル名が付けられている必要があります。

- ファイル名(\*.zip, \*.param)と格納フォルダ名は、拡張子以外は同じ名前であること。

(例)

D:¥sample¥sample.zip
sample.param

のように格納し、GUI で D:¥sample を選択する。

### 2.1.7 MG/SVに転送したエクスポートファイルについて

---

インポート実行でエクスポートファイルを MG/SV に転送し、

~ログインユーザ/NetShepEUI/exportfile/

配下にテンポラリファイルを作成します。

MG/SV 上のユーザのホームディレクトリに上記エクスポートファイルとテンポラリファイルが一時的に格納出来る容量が確保出来ない場合、エラーになります。

### 2.1.8 GUIによるインポート操作の注意事項

---

root および nsumsmgr で接続してインポートを実行した場合は全ての機能が利用出来ますが、一般ユーザで実行した場合はログインユーザのジョブネットワーク、スケジュールのみがインポート対象となります。一般ユーザで操作する場合、利用出来ない機能については画面上ではグレースアウトで表示され、操作出来ません。

また、何らかの原因でインポートがエラーになった場合、MG/SV に転送されたエクスポートファイルは自動的に削除されませんのでご注意ください。

---

## 2.2 コマンドによる操作

---

コマンドによるインポートでは、CL/Winからのエクスポートファイル転送機能を除いて、基本的に「2.1 GUIによる操作」のGUI操作と同等の機能を提供します。



インポートは CL/Win で最低 1 回接続したことがあるユーザのみデータをインポートできます。CL/Win で接続したことのないユーザのデータインポートはできませんので、各ユーザそれぞれで事前に CL/Win 接続を行ってからインポートを実行してください。

---

2.2.1 インポートコマンド

2.2.2 インポート対象選択エクスポートファイルについて

2.2.3 コマンドインタフェースで実行する場合のホスト名変換

2.2.4 ユーザ名の変換

2.2.5 コマンドによるインポート操作の注意事項

## 2.2.1 インポートコマンド

---

MG/SV にログインし、コマンドライン上でそれぞれ次のコマンドを実行します。

- ジョブネットワークのインポート  
/usr/lib/nqs/gui/bin/jnw\_import
- スケジュールのインポート  
/usr/lib/nqs/gui/bin/sch\_import
- カレンダのインポート(root ユーザのみ)  
/usr/lib/nqs/gui/bin/cal\_import

コマンド起動時のインポート対象選択に関してはコマンドラインのオプション指定で行います。詳細は「5 コマンドリファレンス」を参照してください。

## 2.2.2 インポート対象選択エクスポートファイルについて

コマンド起動時のインポート対象の選択に関してはコマンドラインの `-d` オプションで絶対パス、または相対パスでデータ格納ディレクトリを指定します。任意のディレクトリに任意のエクスポートファイルを格納する規則については「2.1.6 インポートで使用するエクスポートファイルについて」を参照してください。

`-d` オプションを指定しない場合は

```
~ログインユーザ/NetShepEUI/exportfile/temp/import.zip
import.param
import.rule (2.2.3参照)
```

のディレクトリとデータが既定値としてインポートされますが、この場合にはインポート正常終了後に `temp` ディレクトリは削除されます。



### 2.2.3 コマンドインタフェースで実行する場合のホスト名変換

ジョブネットワークの中に記述してあるホスト名の変換が必要な場合、エクスポート規則ファイル \*.rule ファイルを作成して下さい。.rule ファイルの拡張子の前には、必ず同ディレクトリに格納する .zip, .param ファイルと同じ名前をつけてください。

(ファイル名は「2.1.6 インポートで使用するエクスポートファイルについて」の規則に従い、最後に識別子 .rule を付けて下さい)

#### フォーマット

移行元ホスト名	移行先ホスト名
移行元ホスト名	移行先ホスト名
⋮	⋮

移行元ホスト名 + 半角空白 + 移行先ホスト名で1レコードとし、テキスト形式のファイルを作成します。変換規則が複数ある場合は、改行して複数行指定して下さい。

### 2.2.4 ユーザ名の変換

---

管理者で接続してユーザ指定でエクスポートしたデータ（あるいは一般ユーザで接続してログインユーザをエクスポートしたデータ）を、ユーザ指定（あるいはログインユーザ）でインポートする場合、エクスポート時と違うユーザ名を指定すると、各部品を指定したユーザ名に変換しながらインポートします。

## 2.2.5 コマンドによるインポート操作の注意事項

---

- クラスタサイトについて  
クラスタサイトについてコマンドによるエクスポートを行う場合、事前に環境変数 NQS\_SITE にサイト名を設定する必要があります。(Windows の場合 NQS\_SITEDB にサイトのデータベースパスの設定も必要)  
詳細は「5.8 注意事項」を参照してください。
- コマンドの実行ユーザについて  
root でログインしてコマンドを実行した場合は全てのオプションが利用出来ますが、その他のユーザ(nsumsmgr を含む)で実行する場合、UNIX の実行ユーザ権限に依存します。
  - ・ 全ユーザ JNW インポート
  - ・ カレンダインポートなどを行なう場合は必ず root でログインしてください。
- インポート対象ユーザについて  
root も含めて、インポート対象となるユーザで必ず最低 1 度は CL/Win で MG/SV に接続し、ユーザのホームディレクトリ配下に NetShepEUI 環境が構築されていることを確認してください。  
NetShepEUI 配下の環境が無いユーザでコマンドによる操作を行なうとエラーになります。

## 3. その他注意事項

- エクスポートはジョブ実行中やアーカイブ処理中などに関わらず、任意のタイミングで実行することができます(ただし CL/Win で編集のものについては除く)。  
ユーザが定義したジョブネットワークやスケジュールのデータバックアップをディスクコピー等で行うと、バックグラウンドで動作しているプロセスやジョブ実行終了処理においてファイル更新を行うタイミングと重なり不整合を起す可能性があります。  
従ってユーザデータのバックアップは必ずエクスポート機能を使うようにしてください。
- インポートは他の GUI 接続による操作や、ジョブが実行中で無いことを確認した上で実行して下さい。また、インポート実行中にジョブが投入されるようなスケジュールが設定されていない事を確認して下さい。
- 他のユーザが GUI 操作によりジョブネットワーク定義やスケジュール、カレンダーを修正中にインポートを実行しますと、思わぬ依存性関係の不整合・不具合を起す可能性があります。
- インポート時にすでに MG/SV 上に同名のジョブネットワーク、スケジュール、カレンダーが存在した場合、元のデータを消去してからインポートします。  
上書きされると困る部品についてはあらかじめ名前を変更するか、エクスポートにより別途バックアップを取っておいてください。
- クラスタ環境においてインポート・エクスポート機能を使用する場合は、他の JobCenter コマンドの利用方法および注意事項に準じて環境変数 NQS\_SITE にサイト名を設定します。  
詳細はコマンドリファレンスの「1.コマンド一覧」のコマンド一覧表および注意事項を参照して下さい。
- ジョブネットワーク数や単位ジョブスクリプトのサイズなど、エクスポート、インポートに要する時間は環境により大きく異なります。GUI から実行する場合は、CL/Win の [設定] - [通信タイムアウト時間設定] の値を環境に合わせて適切に変更してください。  
事前に MG/SV 上でコマンドにより同条件で処理を実行した際の時間を計測して目安とするのが確実です。
- 各ユーザの JobCenter 環境配下の、ジョブネットワークファイル格納ディレクトリ (~NetShepEUI/nsjnw)に、ジョブネットワークと関係の無い不要なファイル、ディレクトリを作成しないで下さい。スケジュール格納ディレクトリ(~NetShepEUI/indcal)、カレンダー格納ディレクトリ(/usr/spool/nqs/gui/wkcal.d)についても同様です。  
不要なファイルが存在した場合、インポートやエクスポートにおけるチェックでエラーを検出する場合があります。
- グループ指定でエクスポートしたデータをインポートする場合、データに含まれるグループの階層構造はそのまま復元されますが、インポート先の既存のグループ名との表示順序は順不同になります。

表示順序の変更は、ユーザフレームの右側でグループ名を右クリックして [順序の変更] により行なってください。

- ショートカットしか含まないグループを指定したエクスポートはできません。  
ダミーで構わないので、必ず実体としてのジョブネットワークを最低 1 つ含むグループを作成して指定してください。
- UNIX でエクスポートしたファイルを Windows でインポートすることはできません。また、Windows でエクスポートしたファイルを UNIX でインポートすることはできません。
- UNIX 版の場合、エクスポート元とインポート先で JobCenter をセットアップした際に指定した言語設定が異なる場合、インポート・エクスポート機能を利用することはできません。  
どうしても異なる言語設定の JobCenter 間でインポート・エクスポートを利用しなければならない場合は、ジョブネットワークやスケジュール、稼働日カレンダーの定義全てについて 2 バイト文字を一切使わないようにして構築してください。

---

## 4. ログファイル

---

インポート・エクスポートの実行時のログファイルについて説明します。

- 
- 4.1 ログファイルについて
  - 4.2 ログファイルの削除機能

---

## 4.1 ログファイルについて

---

インポート・エクスポートの実行時ログファイルは、  
~ログインユーザ/NetShepEUI/exportfile/  
配下に次のようにログファイルを作成します。

- ジョブネットワークのインポート・エクスポート  
JNW\_HOSTNAME\_YYYYMMDDHHMMxxx.log
- スケジュールのインポート・エクスポート  
SCH\_HOSTNAME\_YYYYMMDDHHMMxxx.log
- カレンダのインポート・エクスポート  
CAL\_HOSTNAME\_YYYYMMDDHHMMxxx.log

**注 1** HOSTNAME は、インポート・エクスポート処理の実行マシン名を表します。

**注 2** YYYYMMDDHHMM は、インポート・エクスポート処理の実行開始日時を表します。

**注 3** xxx は、001 から 999 までの番号を表します。

インポート・エクスポートの実行時ログファイルは、インポート・エクスポート処理起動毎に 1 ファイル作成します。単調増加ファイルではなく、インポート・エクスポート処理が終了すればそれ以上サイズが増加する事はありません。

## 4.2 ログファイルの削除機能

通常、インポート・エクスポート機能では、実行時ログファイルの削除を行いません。

インポート・エクスポート機能の実行時ログファイルの削除をインポート・エクスポート処理実行時に行なう場合には、設定ファイル「exportfile.keeplog」を作成する必要があります。

インポート・エクスポート機能の実行時ログファイルの削除用設定ファイルは、

~ログインユーザ/NetShepEUI/exportfile.keeplog

のファイル名で作成してください。

設定ファイルには、インポート・エクスポート機能の実行時ログファイルを保存したい期間を日数で記述してください。

### フォーマット

<day>

### 説明

day : 保存期間(日) [0-9999]

設定ファイルに 0 が記述されている場合は、ログファイル名が当日の日付のものは保存され、ログファイル名が前日以前の日付のものは削除されます。



### 注意事項

- ◆ 設定ファイルに記述されている 1 行目の内容だけが有効となります。
- ◆ 設定ファイルが存在していない場合、及び設定ファイルの読み込みに失敗した場合(フォーマット不正等)には、ログファイルの削除は行なわれません。
- ◆ 設定ファイルに記述されている保存期間が 0~9999 の範囲外の場合には、ログファイルの削除は行なわれません。
- ◆ インポート・エクスポート処理を実行したユーザのログファイルを対象として、削除処理を行いません。



---

---

## 5. コマンドリファレンス

---

---

- 
- 5.1 コマンドのオプションとエクスポート/インポート対象部品の関係
  - 5.2 jnw\_export ジョブネットワークをエクスポート
  - 5.3 jnw\_import エクスポートデータからジョブネットワークをインポート
  - 5.4 sch\_export スケジュールをエクスポート
  - 5.5 sch\_import エクスポートデータからスケジュールをインポート
  - 5.6 cal\_export カレンダをエクスポート
  - 5.7 cal\_import カレンダをインポート
  - 5.8 注意事項

## 5.1 コマンドのオプションとエクスポート/インポート対象部品の関係

### (1) オプションとエクスポート対象部品の関係

jnw\_exportの各オプションとエクスポートされる部品との関係は、表 5-1を参照してください。  
○のある部品がエクスポートされます。

表 5-1 各オプションとエクスポートされる部品との関係

エクスポート時のオプション	対象部品			備考
	ジョブネット ワーク	スケジュール	カレンダー	
-a	○	○	○	全ユーザ対象
-ua	○	—	—	全ユーザ対象
-u \$username -ja	○	—	—	
-u \$username -g \$groupname	○	—	—	
-u \$username -j \$jnwname	○	—	—	
オプションなし	○	○	—	

### (2) オプションとインポート対象部品の関係

jnw\_importの各オプションとインポートされる部品との関係は、表 5-2を参照してください。  
○のある部品がインポートされます。

表 5-2 各オプションとインポートされる部品との関係

エクスポート時の オプション	インポート時の オプション	対象部品			備考
		ジョブネット ワーク	スケジュール	カレンダー	
-a	-a	○	○	○	全ユーザ対象
	-u \$username	○	○	—	指定ユーザ
	オプションなし	○	○	—	ログインユーザ
-ua	-a	○	—	—	全ユーザ対象
	-u \$username	○	—	—	指定ユーザ
	オプションなし	○	—	—	ログインユーザ
-u \$username -ja	-a	○	—	—	
	-u \$username	○	—	—	ユーザ名変換
	オプションなし	○	—	—	ユーザ名変換
-u \$username -g \$groupname	-a	○	—	—	
	-u username	○	—	—	
-u \$username -j \$jnwname	-a	○	—	—	
	-u \$username	○	—	—	
オプションなし	-a	○	○	—	
	-u \$username	○	○	—	
	オプションなし	○	○	—	

### (3) エラー発生時の対処

処理続行不可のエラーが発生した場合、ログファイルのエラーメッセージの内容により障害内容をその都度判断して必要なオペレーションを実行し、障害を解消する必要があります。

\*.zip ファイルや\*.param ファイルの転送に失敗してエラーで停止した場合は、SV 上にこれらのファイルが残ります（データ保存の観点より、正常終了のときと違いエラー発生時には自動で削除されません）。

必要であればエラー発生後の再実行の前にこれらのファイルの存在を確認し、削除してください。

インポート・エクスポート処理実行中に処理続行不可のエラーが発生した場合、障害解析に必要なため、“~<ログインユーザ>/NetShepEUI/exportfile/temp” にファイルが残る場合があります。処理続行不可のエラー発生時には、“~<ログインユーザ>/NetShepEUI/exportfile/temp” 以下およびログファイルをバックアップしたのち、消去してください。

## 5.2 jnw\_export ジョブネットワークをエクスポート

### • UNIX 版

```
/usr/lib/nqs/gui/bin/jnw_export [{ -a | -ua }] [-sj] [-s] [-c]
/usr/lib/nqs/gui/bin/jnw_export [-u $username { -ja | -g $groupname
| -j $jnwname }] [-sj] [-s] [-c]
```

### • Windows 版

```
%InstallDirectory%\bin\jnw_export [{ -a | -ua }] [-sj] [-s] [-c] [-d
$dirname]
%InstallDirectory%\bin\jnw_export [-u $username { -ja | -g $groupname
| -j $jnwname }] [-sj] [-s] [-c] [-d $dirname]
```

### (1) 機能説明

- 指定したパラメータにより、ジョブネットワーク(とその他の部品)をエクスポートします。
- エクスポートファイルのデフォルト出力先は ~<ログインユーザ>/NetShepEUI/exportfile/ となります。詳細は「1.1.6 エクスポートファイルについて」を参照してください。
- 各オプションとエクスポートされる部品との関係は、「5.1 コマンドのオプションとエクスポート/インポート対象部品の関係」を参照してください。

### (2) オプション

#### (オプションなし)

ログインユーザのすべてのジョブネットワークをエクスポートします。

#### -a | -ua

- -a  
すべてのユーザのジョブネットワーク、スケジュール、カレンダーをエクスポートします。
  - -ua  
すべてのユーザのジョブネットワークをエクスポートします。
- これらのオプションは root ユーザのみ使用できます。

#### -u \$username

エクスポート対象の JobCenter のユーザ名を指定します。(複数指定は不可)  
このオプションは JobCenter 管理者または root ユーザのみ使用できます。

#### -ja | -g \$groupname | -j \$jnwname

-u オプションとともに使用します。指定したユーザが持つジョブネットワークをエクスポートします。

- -ja

すべてのジョブネットワークをエクスポートします。

- **-g \$groupname**

指定したグループのジョブネットワークをエクスポートします。(複数指定は不可)

グループ名はドット「.」で始まり、「.GroupName1」の形式で指定します。

階層化されたグループの場合は、親グループ名から順にドット「.」で各階層のグループ名を連結して「.GroupName1.GroupName2」の形式で指定します。

- **-j \$jnwname**

指定したジョブネットワークをエクスポートします。

**-sj**

-ua または -u オプションとともに使用し、対象となるジョブネットワークのサブジョブネットワークをエクスポートします。

**-s**

-ua または -u オプションとともに使用し、対象となるジョブネットワーク中のカレンダー分岐部品で指定されているスケジュールをエクスポート対象に含めます。



当該ジョブネットワークを「関連 JNW」にしているスケジュールをエクスポート対象に含めるという設定ではありませんので注意してください。その場合は別途「スケジュールのエクスポート」を行ってください。

**-c**

-ua または -u オプションとともに使用します。

エクスポート対象のジョブネットワークにカレンダー分岐部品が定義されていて、かつカレンダー分岐部品で指定しているスケジュール定義が稼働日カレンダーを参照していた場合に、その稼働日カレンダーを含めてエクスポートします。

このオプションは JobCenter 管理者または root ユーザのみ使用できます。

**-d \$dirname**

指定ディレクトリ配下に定義情報をエクスポートします。

\$dirname で、エクスポート先ディレクトリ名を指定します。(複数指定は不可)

ログファイルはデフォルト出力先に出力されます。

本オプションは Windows 版のみ機能します。

(3) 戻り値

戻り値	内容
0	正常終了です。
1	異常終了です。

(4) エラーメッセージ

エラーメッセージは、次のログファイルに出力されます。

/usr/spool/nqs/gui/<ユーザ名>/exportfile/JNW\_HOSTNAME\_YYYYMMDDhhmmxxx.log

**備考** HOSTNAME : 実行ホスト名  
YYYYMMDDhhmm : ジョブネットワークエクスポートコマンド起動時刻  
xxx : 作成順に 001 から 999 までの数字を自動で割り当て

## 5.3 jnw\_import エクスポートデータからジョブネットワークをインポート

### • UNIX 版

```
/usr/lib/nqs/gui/bin/jnw_import [-a] [-d $dirname]  
/usr/lib/nqs/gui/bin/jnw_import [-u $username] [-d $dirname]
```

### • Windows 版

```
%InstallDirectory%\bin\jnw_import [-a] [-d $dirname]  
%InstallDirectory%\bin\jnw_import [-u $username] [-d $dirname]
```

#### (1) 機能説明

- エクスポートしたジョブネットワークのデータファイルから、ジョブネットワーク(とその他の部品)をインポートします。
- CL/Win の接続実績がある JobCenter ユーザについて、ジョブネットワーク(とその他の部品)をインポートします。
- 各オプションとインポートされる部品との関係は「5.1 コマンドのオプションとエクスポート/インポート対象部品の関係」を参照してください。

#### (2) オプション

##### (オプションなし)

ログインユーザにジョブネットワークをインポートします。

(ただしエクスポートファイルにログインユーザと同じユーザ名の元データが含まれない場合はインポートされません)

##### -a

インポート用データファイルにあるすべてのジョブネットワーク、スケジュール、カレンダーをインポートします。

(ただしエクスポートファイルにインポート先と同じユーザ名で元データが含まれない場合はインポートされません)

このオプションは root ユーザのみ使用できます。

##### -u \$username

インポート対象の JobCenter のユーザ名を指定します。(複数指定は不可)

このオプションは root ユーザのみ使用できます。

その他、コマンドを実行するユーザ自身にユーザ名変換でジョブネットワークをインポートする場合にも使用できます。(ユーザ名変換については「5.1 コマンドのオプションとエクスポート/インポート対象部品の関係」を参照してください)

##### -d \$dirname

エクスポートしたデータファイルがあるディレクトリを指定します。

例えば \$dirname に D:\sample を指定した場合、そのディレクトリ配下に次の例のように

zip および param ファイルが格納されている必要があります。

(例)

```
D:¥sample¥sample.zip
    sample.param
```

**備考** ファイル名 (\*.zip,\*.param) と格納フォルダ名は拡張子以外は同じ名前になります。

省略した場合、次のディレクトリとデータが既定値としてインポートされます。

```
~ログインユーザ/NetShepEUI/exportfile/temp/import.zip
    import.param
    import.rule
```

ただし、この場合にはインポート正常終了後に temp ディレクトリは削除されます。  
 詳細については、「2.2 コマンドによる操作」を参照してください。

### (3) 戻り値

戻り値	内容
0	正常終了です。
1	異常終了です。

### (4) エラーメッセージ

エラーメッセージは、次のログファイルに出力されます。

```
/usr/spool/nqs/gui/<ユーザ名>/exportfile/JNW_HOSTNAME_YYYYMMDDhhmmxxx.log
```

**備考** HOSTNAME : 実行ホスト名  
 YYYYMMDDhhmm : ジョブネットワークインポートコマンド起動時刻  
 xxx : 作成順に 001 から 999 までの数字



## 5.4 sch\_export スケジュールをエクスポート

### • UNIX 版

```
/usr/lib/nqs/gui/bin/sch_export -a  
/usr/lib/nqs/gui/bin/sch_export -u $username {-sa | -s $schedule}
```

### • Windows 版

```
%InstallDirectory%\bin\sch_export -a [-d $dirname]  
%InstallDirectory%\bin\sch_export -u $username {-sa | -s $schedule}  
[-d $dirname]
```

#### (1) 機能説明

- スケジュールをエクスポートします。
- エクスポートファイルのデフォルト出力先は ~<ログインユーザ>/NetShepEUI/exportfile/ となります。詳細は「1.1.6 エクスポートファイルについて」を参照してください。



スケジュールのグルーピング、スケジュールの有効/無効状態、およびスケジュールのコメントは、エクスポートの対象に含まれません。

これらの定義が必要な場合は、R12.8.2 以降でサポートされる Definition Helper の機能 [定義データのダウンロード] をご使用ください。

#### (2) オプション

##### (オプションなし)

ログインユーザの全スケジュールをエクスポートします。

##### -a

全ユーザのスケジュールをエクスポートします。  
このオプションは root ユーザのみ使用できます。

##### -u \$username

エクスポート対象の JobCenter のユーザ名を指定します。(複数指定は不可)  
このオプションは JobCenter 管理者または root ユーザのみ使用できます。

##### -sa | -s \$schedule

-u オプションとともに使用し、指定したユーザのスケジュールをエクスポートします。

- -sa

すべてのスケジュールをエクスポートします。

- -s \$schedule

\$schedule で指定したスケジュールをエクスポートします。(複数指定は不可)

**-d \$dirname**

指定ディレクトリ配下に定義情報をエクスポートします。

\$dirname で、エクスポート先ディレクトリ名を指定します。(複数指定は不可)

ログファイルはデフォルト出力先に出力されます。

本オプションは Windows 版のみ機能します。

**(3) 戻り値**

戻り値	内容
0	正常終了です。
1	異常終了です。

**(4) エラーメッセージ**

エラーメッセージは、次のログファイルに出力されます。

```
/usr/spool/nqs/gui/<ユーザ名>/exportfile/SCH_HOSTNAME_YYYYMMDDhhmmxxx.log
```

**備考** HOSTNAME : 実行ホスト名  
YYYYMMDDhhmm : スケジュールエクスポートコマンド起動時刻  
xxx : 作成順に 001 から 999 までの数字

## 5.5 sch\_import エクスポートデータからスケジュールをインポート


### • UNIX 版

```
/usr/lib/nqs/gui/bin/sch_import [-a] [-d $dirname]  
/usr/lib/nqs/gui/bin/sch_import [-u $username] [-d $dirname]
```

### • Windows 版

```
%InstallDirectory%\bin\sch_import [-a] [-d $dirname]  
%InstallDirectory%\bin\sch_import [-u $username] [-d $dirname]
```

#### (1) 機能説明

- エクスポートしたデータファイルから、スケジュールをインポートします。
- CL/Win の接続実績がある JobCenter ユーザについて、スケジュールをインポートします。  
 スケジュールのグルーピング、スケジュールの有効/無効状態、およびスケジュールのコメントは、インポートの対象に含まれません。  
これらの定義が必要な場合は、R12.8.2 以降でサポートされる Definition Helper の機能 [定義データのダウンロード] をご使用ください。

#### (2) オプション

##### (オプションなし)

ログインユーザにすべてのスケジュールをインポートします。

(ただしエクスポートファイルにログインユーザと同じユーザ名の元データが含まれない場合はインポートされません)

##### -a

すべてのユーザのスケジュールをインポートします。

(ただしエクスポートファイルにインポート先と同じユーザ名で元データが含まれない場合はインポートされません)

このオプションは root ユーザのみ使用できます。

##### -u \$username

インポート対象の JobCenter のユーザ名を指定します。(複数指定は不可)

このオプションは root ユーザのみ使用できます。

その他、sch\_export -u \$username でエクスポートしたデータを、本コマンド実行ユーザ自身を指定してインポートする場合にも使用できます。

##### -d \$dirname

エクスポートしたデータファイルがあるディレクトリを指定します。

例えば \$dirname に D:¥sample を指定した場合、そのディレクトリ配下に次の例のように zip および param ファイルが格納されている必要があります。

(例)

```
D:¥sample¥sample.zip
        sample.param
```

**備考** ファイル名 (\*.zip, \*.param) と格納フォルダ名は拡張子以外は同じ名前になります。

### (3) 戻り値

戻り値	内容
0	正常終了です。
1	異常終了です。

### (4) エラーメッセージ

エラーメッセージは、次のログファイルに出力されます。

```
/usr/spool/nqs/gui/<ユーザ名>/exportfile/SCH_HOSTNAME_YYYYMMDDhhmmxxx.log
```

**備考** HOSTNAME : 実行ホスト名  
YYYYMMDDhhmm : スケジュールインポートコマンド起動時刻  
xxx : 作成順に 001 から 999 までの数字

## 5.6 cal\_export カレンダをエクスポート

### • UNIX 版

```
/usr/lib/nqs/gui/bin/cal_export [-c $calendar]
```

### • Windows 版

```
%InstallDirectory%\bin\cal_export [-c $calendar] [-d $dirname]
```

#### (1) 機能説明

- カレンダをエクスポートします。
- 本コマンドは JobCenter 管理者または root ユーザのみ使用できます。
- エクスポートファイルのデフォルト出力先は ~<ログインユーザ>/NetShepEUI/exportfile/ となります。詳細は「1.1.6 エクスポートファイルについて」を参照してください。

#### (2) オプション

##### (オプションなし)

すべてのカレンダをエクスポートします。

##### -c \$calendar

指定したカレンダをエクスポートします。

##### -d \$dirname

指定ディレクトリ配下に定義情報をエクスポートします。

\$dirname で、エクスポート先ディレクトリ名を指定します。(複数指定は不可)

ログファイルはデフォルト出力先に出力されます。

本オプションは Windows 版のみ機能します。

#### (3) 戻り値

戻り値	内容
0	正常終了です。
1	異常終了です。

#### (4) エラーメッセージ

エラーメッセージは、次のログファイルに出力されます。

```
/usr/spool/nqs/gui/<ユーザ名>/exportfile/CAL_HOSTNAME_YYYYMMDDhhmmxxx.log
```

**備考** HOSTNAME : 実行ホスト名  
 YYYYMMDDhhmm : カレンダエクスポートコマンド起動時刻  
 xxx : 作成順に 001 から 999 までの数字

## 5.7 cal\_import カレンダをインポート

- UNIX 版

```
/usr/lib/nqs/gui/bin/cal_import [-d $dirname]
```

- Windows 版

```
%InstallDirectory%\bin\cal_import [-d $dirname]
```

### (1) 機能説明

- カレンダをインポートします。
- 本コマンドは JobCenter 管理者または root ユーザのみ使用できます。

### (2) オプション

**-d \$dirname**

エクスポートしたデータファイルがあるディレクトリを指定します。

例えば \$dirname に D:¥sample を指定した場合、そのディレクトリ配下に次の例のように zip および param ファイルが格納されている必要があります。

(例)

```
D:¥sample¥sample.zip
        sample.param
```

**備考** ファイル名 (\*.zip, \*.param) と格納フォルダ名は拡張子以外は同じ名前になります

### (3) 戻り値

戻り値	内容
0	正常終了です。
1	異常終了です。

### (4) エラーメッセージ

エラーメッセージは、次のログファイルに出力されます。

```
/usr/spool/nqs/gui/<ユーザ名>/exportfile/CAL_HOSTNAME_YYYYMMDDhhmmxxx.log
```

**備考** HOSTNAME : 実行ホスト名  
 YYYYMMDDhhmm : カレンダインポートコマンド起動時刻  
 xxx : 作成順に 001 から 999 までの数字

---

## 5.8 注意事項

---

- クラスタサイトを対象にインポートやエクスポートコマンドを実行する直前には、環境変数 NQS\_SITE にサイト名を設定する必要があります。また Windows 版 JobCenter の場合は環境変数 NQS\_SITEDB にサイトのデータベースパスも追加で設定する必要があります。
- NQS\_SITE には、cjcmksite でクラスタサイトを作成する際に指定した\$site-name の値を設定します。
- NQS\_SITEDB には、cjcmksite でクラスタサイトを作成する際に指定した\$db\_directory の値をフルパスで設定します。(Windows 版のみ)
- UNIX 版の場合、思わぬ誤動作を引き起こす原因になりますので NQS\_SITE をユーザの固有の環境変数として.login や.cshrc に固定で設定しないでください。必ずコマンド実行操作の直前にその都度設定するようにしてください。
- Windows 版の場合、思わぬ誤動作を引き起こす原因になりますので NQS\_SITE や NQS\_SITEDB をシステム環境変数として固定で設定せず、必ずコマンド実行の直前に設定してください。

---

---

## 6. データサイズの見積もり

---

---

エクスポートされる定義のデータサイズの見積もり方法について説明します。

---

### 6.1 エクスポートデータのサイズの見積もり



---

## 6.1 エクスポートデータのサイズの見積もり

---

エクスポートされる各定義データは、各定義データの格納されているディレクトリまたはファイルから概算することが可能です。

---

6.1.1 ジョブネットワーク定義

6.1.2 スケジュール定義

6.1.3 カレンダ定義

### 6.1.1 ジョブネットワーク定義

ジョブネットワーク定義は以下のディレクトリに格納されています。

プラットフォーム	ファイルパス
UNIX	~<ログインユーザ>/NetShepEUI/nsjnw/<ジョブネットワーク名>
Windows	%InstallDirectory%\spool\users\<ログインユーザ>\nsjnw\<ジョブネットワーク名>

1 ジョブネットワークあたりのサイズは、上記ディレクトリに対して

$$(上記ディレクトリのサイズ) * 0.4$$

の計算式で見積もります。

サブジョブネットワークも含めてエクスポートする場合は、そのサブジョブネットワーク分も合計する必要があります。グループ単位でのエクスポートや、対象ユーザのジョブネットワーク全てをエクスポートする場合は、エクスポート対象となるジョブネットワークの合計となります。

ディレクトリのサイズは、以下の方法にて確認してください。

プラットフォーム	サイズ確認手段
UNIX	du - ks <対象ディレクトリ>
Windows	エクスプローラで対象ディレクトリを右クリックし [プロパティ] を表示等の方法で確認してください。

ジョブネットワークのエクスポートにおいて、カレンダー分岐部品として使用されているスケジュール定義と一緒にエクスポートする場合は、「6.1.2 スケジュール定義」で計算されるスケジュール定義による増分を加算して計算してください。

更にそのスケジュール定義が稼働日カレンダー定義を参照しており、一緒にエクスポートする場合は、「6.1.3 カレンダー定義」で計算されるカレンダー定義による増分を加算してください。

### 6.1.2 スケジュール定義

---

エクスポートされるスケジュール定義は以下のファイルです。

プラットフォーム	ファイルパス
UNIX	~<ログインユーザ>/NetShepEUI/indcal/<スケジュール名>.indcal.r
Windows	%InstallDirectory%¥spool¥users¥<ログインユーザ>¥indcal¥<スケジュール名>.indcal.r

1 スケジュールあたりのサイズは、

**(上記ファイルのサイズ) \* 0.4**

の計算式で見積もります。対象ユーザの全スケジュールをエクスポートする場合は、エクスポート対象となるスケジュールの合計となります。

### 6.1.3 カレンダー定義

---

エクスポートされるカレンダー定義は以下のファイルです。

プラットフォーム	ファイルパス
UNIX	/usr/spool/nqs/gui/wkcal.d/<カレンダー名>.wkcal.r
Windows	%InstallDirectory%\spool\wkcal.d\<カレンダー名>.wkcal.r

1 カレンダーあたりのサイズは、

**(上記ファイルのサイズ) \* 0.4**

の計算式で見積もります。

---

## 7. トラブルシューティング

---

インポート・エクスポート実行時のトラブルシューティングについて説明します。

---

7.1 依存関係のメッセージと対処について

7.2 その他のメッセージと対処について

## 7.1 依存関係のメッセージと対処について

インポート・エクスポート実行時に、依存関係がチェックされます。

以下の条件を満たさないデータを検出した場合、ログファイルにメッセージを出力します。

- A) サブジョブネットワーク部品として定義されているジョブネットワークが存在するか
- B) サブジョブネットワーク部品として定義されているジョブネットワークの、親ジョブネットワークが存在するか
- C) ジョブネットワークに関連しているスケジュールが存在するか
- D) スケジュールが参照している稼働日カレンダーが存在するか
- E) ジョブネットワークとスケジュールの関連情報(ユーザ名)が正しいか
- F) 投入キューに指定されたキューが存在するか

依存関係のメッセージが出力された場合、各メッセージの内容により依存関係の状態をその都度判断して必要な処置を施し、依存関係を修復する必要があります。



### 注意事項

- ◆ チェックの範囲は自ユーザ分(もしくはユーザ指定時は対象ユーザ分)のみに限定されます。
- ◆ エクスポート処理時に、エクスポート対象部品に対して「依存関係のメッセージ」が出力された場合には、エクスポート元の環境で依存関係の修復を行なった後、再度エクスポート処理を行なってください。
- ◆ インポート処理時に、「依存関係のメッセージ」が出力された場合には、インポート先の環境で依存関係の修復を行なってください。

ジョブネットワークの移行、スケジュールの移行、稼働日カレンダーの移行を組み合わせで行なう場合には、「稼働日カレンダーの移行→スケジュールの移行→ジョブネットワークの移行」の順に行なわなければ、「依存関係のメッセージ」が出力される場合があります。

### 7.1.1 サブジョブネットワークが存在しない場合のメッセージ

---

#### (1) ログメッセージ

```
JNW subJNW not found.[subJNW=<JNW1>, referred by <USER _A>:<JNW2>]
```

#### (2) 原因

ユーザ「USER\_A」のジョブネットワーク「JNW2」にサブジョブネットワーク部品として定義されているジョブネットワーク「JNW1」が存在していません。

#### (3) 対処方法

- <1> ユーザ「USER\_A」の環境にジョブネットワーク「JNW1」を作成します。
- <2> 依存関係の修復を行なうため、一旦ジョブネットワーク「JNW2」からサブジョブネットワーク部品「JNW1」を削除します。
- <3> ジョブネットワーク「JNW2」にサブジョブネットワーク部品「JNW1」を追加し、保存することにより依存関係が修復します。

## 7.1.2 親ジョブネットワークが存在しない場合のメッセージ

---

### (1) ログメッセージ

```
JNW employer not found.[JNW=<JNW1>, referred by <USER _A>:<JNW2>]
```

### (2) 原因

ユーザ「USER\_A」のジョブネットワーク「JNW2」がジョブネットワーク「JNW1」のサブジョブネットワーク部品として定義されているが、ジョブネットワーク「JNW1」が存在していません。

### (3) 対処方法

- <1> ユーザ「USER\_A」の環境にジョブネットワーク「JNW1」を作成します。
- <2> ジョブネットワーク「JNW1」にサブジョブネットワーク部品「JNW2」を追加し、保存することにより依存関係が修復します。
- <3> 既に依存関係が修復されているため、ジョブネットワーク「JNW1」が不要な場合には削除します。



### 7.1.3 スケジュールが存在しない場合のメッセージ

---

#### (1) ログメッセージ

```
JNW schedule not found.[sched=<SCHEDULE1>, referred by <USER_A>:<JNW1>]
```

#### (2) 原因

ユーザ「USER\_A」のジョブネットワーク「JNW1」がスケジュール「SCHEDULE1」と関連付いている(スケジュール投入用, カレンダ分岐部品用)が、スケジュール「SCHEDULE1」が存在していません。

#### (3) 対処方法

<1> ユーザ「USER\_A」の環境にスケジュール「SCHEDULE1」を作成することで依存関係が修復します。

<2> 既に依存関係が修復されているため、スケジュール「SCHEDULE1」が不要ない場合には、関連付けを解除した後に削除します。

カレンダ分岐部品

ジョブネットワーク「JNW1」に定義されているカレンダ分岐部品(SCHEDULE1)を削除し、関連付けを解除します。

スケジュール投入用

スケジュール「SCHEDULE1」の設定画面より、JNW1 との関連付けを解除します。

### 7.1.4 稼働日カレンダーが存在しない場合のメッセージ

---

#### (1) ログメッセージ

```
SCH calendar not found.[cal=<CALENDAR1>, referred by <USER_A>:<SCHEDULE1>]
```

#### (2) 原因

ユーザ「USER\_A」のスケジュール「SCHEDULE1」が、稼働日カレンダー「CALENDAR1」を参照しているが、稼働日カレンダー「CALENDAR1」が存在していません。

#### (3) 対処方法

<1> 稼働日カレンダー「CALENDAR1」を作成することで依存関係が修復します。

<2> 既に依存関係が修復されているため、稼働日カレンダー「CALENDAR1」が不要ない場合には削除します。

### 7.1.5 スケジュールの関連情報が不正な場合のメッセージ

---

#### (1) ログメッセージ

```
JNW username of schedule is invalid. [sched=<SCHED>, user differs from <USER_A>: <JNW1>]
```

#### (2) 原因

ユーザ「USER\_A」のジョブネットワーク「JNW1」のスケジュールの関連情報が不正な状態となっています。

#### (3) 対処方法

- <1> ユーザ「USER\_A」の任意のスケジュールの設定画面より、ジョブネットワーク「JNW1」の関連付けを行なうことにより関連情報が修復します。
- <2> 既に関連情報が修復されているため、ジョブネットワーク「JNW1」と任意のスケジュールとの関連付けが不要な場合には、ジョブネットワーク「JNW1」と任意のスケジュールの関連付けを解除します。

### 7.1.6 投入キューに設定されているキューが存在しない場合のメッセージ

---

#### (1) ログメッセージ

```
queue not found (<QUEUE1>)
```

#### (2) 原因

ある単位ジョブの投入キューとして設定されているキュー「QUEUE1」が存在していません。

#### (3) 対処方法

下記のいずれかの方法により、依存関係を修復してください。

<1> キュー「QUEUE1」を作成します。

<2> キュー「QUEUE1」が投入キューに設定されている単位ジョブのパラメータ設定より「投入キュー」を変更します。

### 7.1.7 依存関係チェック時のその他メッセージ

#### ディレクトリやファイルへのアクセスに失敗した時のメッセージ

##### (1) ログメッセージ

```
(A) target stat error.[target=<PATH>,errno=<ERRNO>]
(B) dir access error.[path=<PATH>]
(C) fopen error.[file=<PATH>,errno=<ERRNO>]
(D) file not found.[file=<PATH>]
(E) dir open error.[dir=<PATH>,errno=<ERRNO>]
```

##### (2) 対処方法

メッセージに出力されているパス「PATH」の状態(アクセス権限等)を確認してください。

(インポート・エクスポート実行ユーザが root でない場合には、他ユーザのファイルやディレクトリに実行ユーザのアクセス権限がないために上記メッセージが出力される場合があります。)

#### nsjnw ディレクトリ配下に不要なファイルが存在している時のメッセージ

##### (1) ログメッセージ

```
not JNW dir.[path=<PATH>]
```

##### (2) 対処方法

nsjnw ディレクトリ配下のジョブネットワーク(ディレクトリ)以外のデータは、別の場所に移動してください。

#### メモリの確保に失敗した時のメッセージ

##### (3) ログメッセージ

```
malloc memory error.[errno=<ERRNO>]
```

##### (4) 対処方法

インポート・エクスポートの実行マシンのメモリの状況を確認し、再度実行してください。

---

## 7.2 その他のメッセージと対処について

---

インポート・エクスポート実行時に、処理続行不可のエラーが発生した場合、ログファイルにエラーメッセージを出力します。本章を参照して、障害原因を解消してください。

なお、「7.2.1 エラーメッセージ」に記述している以外のメッセージは、開発者向けの情報であるため省略します。

### 7.2.1 エラーメッセージ

インポート・エクスポート処理を実行するための権限が不足している時のメッセージ

#### (1) ログメッセージ

```
(A) you are not authorized .  
(B) User:"<USER>" is not in JobCenter(<PATH>)
```

#### (2) 対処方法

- (A) コマンドオプションが実行ユーザで使用できるものであるか確認してください。
- (B) コマンド実行ユーザで、CL/Win で 1 度以上 MG/SV へログインしてください。

ディレクトリの作成に失敗した時のメッセージ

#### (1) ログメッセージ

```
mkdir errno : path(<PATH>) errno(<ERRNO>)
```

#### (2) 対処方法

メッセージに出力されているディレクトリ「PATH」を作成する環境を確認してください。

ディレクトリやファイルへのアクセスに失敗した時のメッセージ

#### (1) ログメッセージ

```
(A) file open error : path(<PATH>) errno(<ERRNO>)  
(B) file not exist (<PATH>)  
(C) directory open error (<PATH>) errno = <ERRNO>
```

#### (2) 対処方法

メッセージに出力されているパス「PATH」の状態(アクセス権等)を確認してください。

## ファイルフォーマットが不正な状態の時のメッセージ

### (1) ログメッセージ

```
invalid format : file(<PATH>)
```

### (2) 対処方法

メッセージに出力されているファイル「PATH」に記述されている内容が正しいか確認してください。

## メモリの確保に失敗した時のメッセージ

### (1) ログメッセージ

```
malloc error : errno(<ERRNO>)
```

### (2) 対処方法

インポート・エクスポートの実行マシンのメモリの状況を確認し、再度実行してください。



## 索引

## 【C】

cal\_export … 60

cal\_import … 61

## 【G】

GUI … 10, 20, 26, 37

## 【J】

JNW … 27

jnw\_export … 52

jnw\_import … 54

## 【M】

MG/SV … 36

## 【S】

sch\_export … 56

sch\_import … 58

## 【あ】

依存関係 … 69, 76

インポート … 25, 27, 30, 32, 50, 54, 58, 61

インポート結果 … 34

インポートコマンド … 39

インポート実行中 … 33

インポート対象選択エクスポートファイル … 40

エクスポート … 9, 50, 52, 54, 56, 58, 60

エクスポート結果 … 18

エクスポートコマンド … 22

エクスポート実行中 … 15

エクスポートデータ … 64

エクスポートファイル … 16, 17, 19, 23, 35, 36, 40

エラー … 18, 34, 78

エラー発生時 … 51

オプション … 50

## 【か】

稼働日カレンダー … 73

カレンダー … 32, 60, 61

カレンダー定義 … 67

関連情報 … 74

警告 … 18, 34

コマンド … 21, 38, 43

コマンドインタフェース … 41

コマンドリファレンス … 49

## 【さ】

サイズ … 64

削除機能 … 48

サブJNW … 70

実行中 … 15, 33

ジョブネットワーク … 52, 54

ジョブネットワーク定義 … 65

スケジュール … 30, 56, 58, 72, 74

スケジュール定義 … 66

操作 … 10, 21, 26, 38

その他 … 44

その他メッセージ … 77

## 【た】

対処 … 69

注意事項 … 20, 37, 43, 44

データサイズ … 63, 64

データファイル … 54, 58

転送 … 17, 36

投入キュー … 75

トラブルシューティング … 68

## 【は】

パラメータ … 52

部品 … 50

変換 … 41, 42

ホスト名変換 … 41

保存 … 16

## 【ま】

見積もり … 63, 64

メッセージ … 69, 70, 71, 72, 73, 74, 75, 76, 78

## 【や】

ユーザ名 … 42

## 【ら】

ログファイル … 46, 47, 48

## 【漢字】

親JNW … 71

