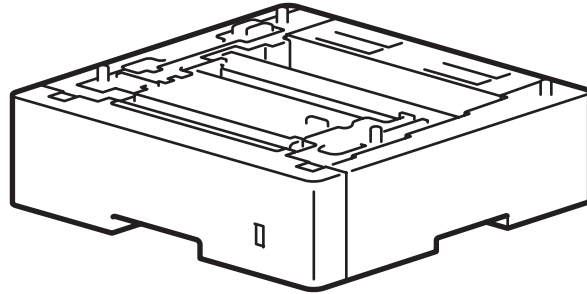
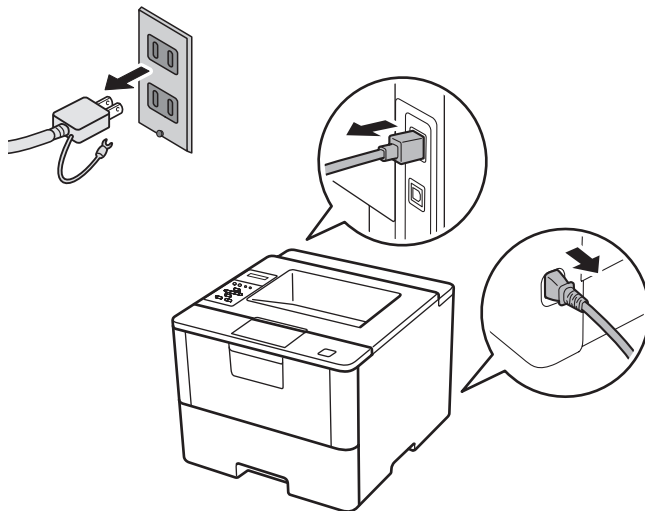




トレイモジュールの取り付け方法

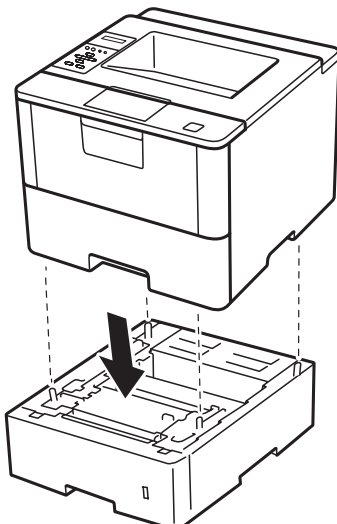


1



本製品からすべてのケーブルと電源コードを抜いてください。

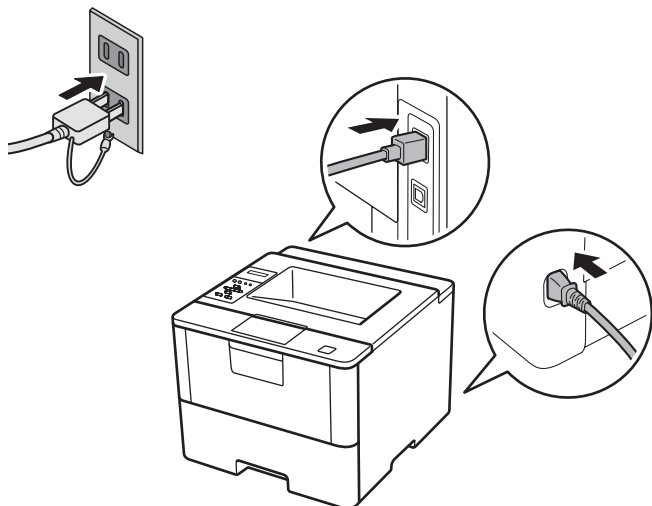
2



⚠ 注意

本製品を置くときには、指をはさまないように注意してください。トレイモジュールは本体製品に固定されていません。安全のため、トレイモジュールと本体製品を別々に持ち運んでください。

本製品とケーブル、電源コードを接続してください。



プリンタードライバーの設定方法

Windows® をお使いの方

プリンタードライバーを使用してトレイモジュールから印刷する場合は、以下の手順で設定を行ってください。

(1) Windows Server® 2008の場合

[スタート] メニューから [コントロール パネル] → ([ハードウェアとサウンド] →) [プリンタ] をクリックします。

・Windows® 7, Windows Server® 2008 R2の場合

[スタート] メニューから [デバイスとプリンター] をクリックします。

・Windows® 8, Windows® 8.1, Windows Server® 2012の場合

デスクトップの右下にマウスを移動し、メニューバーが表示されたら [設定] → [コントロール パネル] をクリックし、[ハードウェアとサウンド] の [デバイスとプリンターの表示] をクリックします。

・Windows Server® 2012 R2の場合

スタート画面で [コントロールパネル] をクリックし、[ハードウェア] の [デバイスとプリンターの表示] をクリックします。

・Windows® 10, Windows Server® 2016, Windows Server® 2019の場合

> [Windows システム ツール] > [コントロール パネル] をクリックします。[ハードウェアとサウンドグループ (ハードウェア)] で、[デバイスとプリンターの表示] をクリックします。

(2) 本製品のアイコン [NEC MultiWriter XXXXX] を右クリックし、[プロパティ] または [プリンターのプロパティ] をクリックします。モデル名の選択が必要な場合は、モデル名をクリックします。

(3) [デバイスの設定] タブをクリックし、[自動検知] をクリックします。トレイモジュールの用紙サイズ設定情報が表示されたら、[適用] をクリックします。(自動検知できないときは、手でインストールすることもできます。[使用可能なオプション] のリストから追加するオプションを選択して、[追加] をクリックします。最後に [適用] をクリックしてください。)

Macintosh をお使いの方

トレイモジュールを使用する場合、プリンタードライバーの設定は必要ありません。

メモ トレイモジュールをインストールした後、操作パネルまたはタッチパネルでトレイモジュールの用紙サイズ、用紙種類、トレイ設定を行ってください。(ユーザーズガイドを参照してください)