

# MultiWriter 5300

本書では、本機の設置方法について説明します。設置を開始する前に、『安全にお使いいただくために』をお読みください。

## 設置手順書 NEC

プリンターに関する技術的なご質問、ご相談に電話でお答えします。  
■【NEC 121 コンタクトセンター】フリーコール  
0120-977-121 (無料) 受付時間: 9:00~19:00 (年中無休)

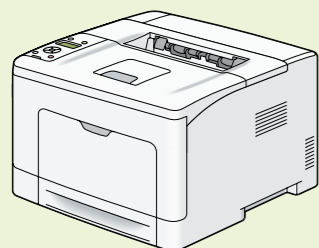
発行者: 日本電気株式会社

2013年4月 604E 67400 / DE5175J9-1  
Printed in China



604E 67400

### 1 同梱品を確認する



- 本書
- 電源コード
- プリンターソフトウェアCD-ROM
- 安全にお使いいただくために(小冊子)
- 保証書(外箱に貼付)
- NECサービス網一覧表
- MultiWriterをご購入のお客様へ

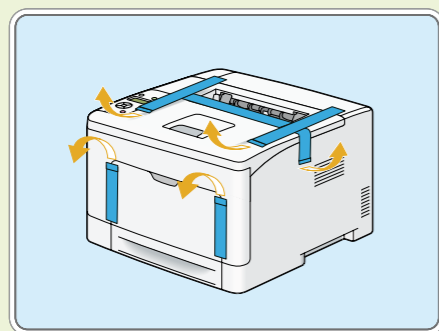
※ ドラムカートリッジ、トナーカートリッジは本体に装着済みです。ユーザーズマニュアルはプリンターソフトウェアCD-ROM内に電子版を格納しています。

ポイント

USBケーブル(2 m推奨)またはイーサネットケーブルと用紙\*1を準備してください。

\*1本機はインクジェットプリント用紙をサポートしていません。

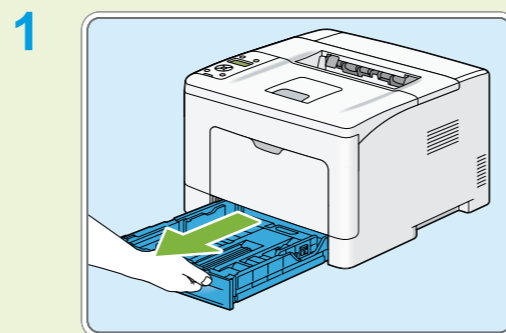
### 2 梱包テープを外す



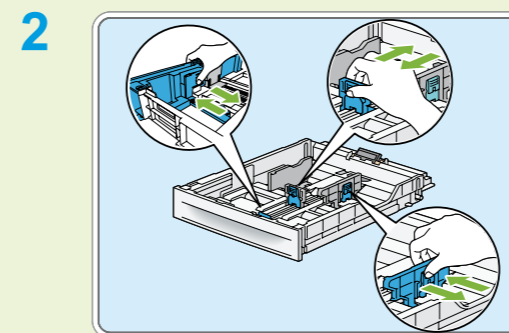
### 3 オプション製品を取り付ける

オプション製品に同梱されている設置手順書を参照してください。

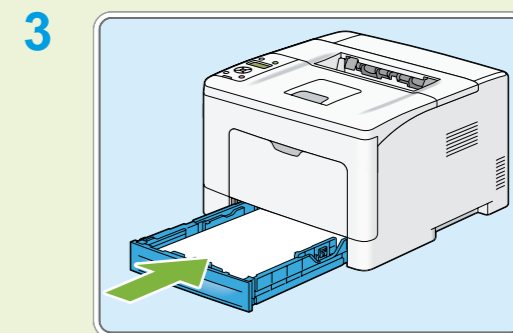
### 4 用紙をセットする



トレイをプリンターから取り外します。



用紙ガイドをトレイの底面にあるサイズ表示に合わせて調整し、用紙をセットします。



ガイドがしっかりと調整されたことを確認し、トレイをプリンターに挿入します。

ポイント

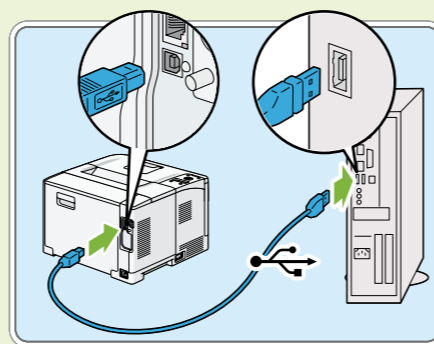
本機のセットアップ時は、A4サイズ以上の用紙をセットしてください。リーガルサイズやユーザー定義サイズの用紙をセットする場合は、トレイ延長部のレバーをつまみながらスライドさせてください。

### 5 USBケーブルまたはイーサネットケーブルを接続する

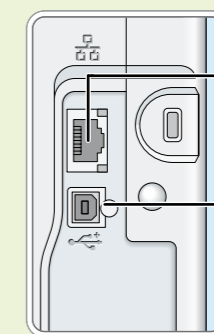
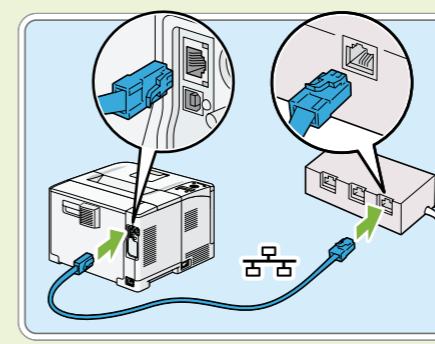
ポイント

本機とコンピューターをUSBケーブルで接続したときに[新しいハードウェアの検索ウィザード]が表示された場合、何も選択しないでください。

■USB接続の場合



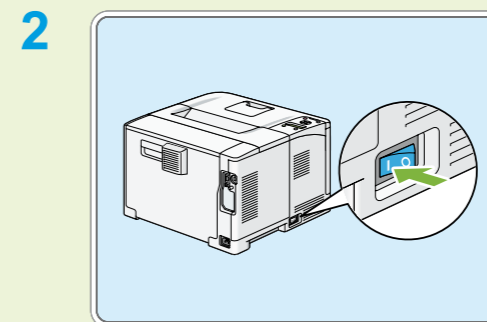
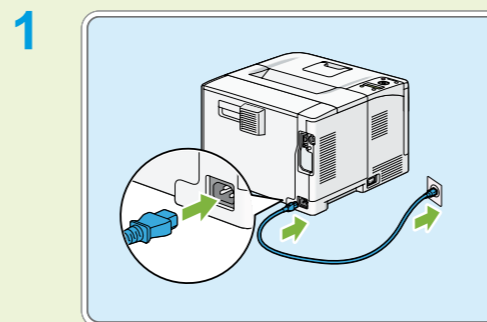
■有線ネットワーク接続の場合



ネットワークコネクター

USBコネクター

### 6 電源を入れる



裏面に続く

## ■USB接続の場合

→手順9に進みます。

## ■有線ネットワーク接続の場合

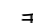
→手順7に進みます。



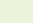
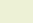
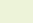
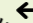
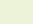
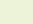
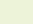

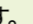
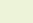
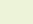
# 7 IPアドレスの設定を行う

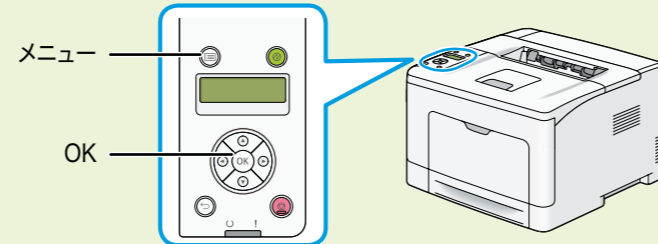
この手順では操作パネルでIPv4アドレスを設定する方法について説明します。  
IPv6アドレスの設定方法については、プリンターソフトウェアCD-ROM内の『ユーザーズマニュアル』を参照してください。

補足: IPアドレスについては、システム管理者に問い合わせてください。

ポイント

手順1に戻るには、 (メニュー) ボタンを押してください。

- 操作パネルで、 (メニュー) ボタンを押します。
- [**初**イ カリシ ヌ メニ] を選択し、OKボタンを押します。
- [**ネ**ットワ-ク/ **ポ**ート **セ**ッテイ] を選択し、OKボタンを押します。
- [**T**CP/IP] を選択し、OKボタンを押します。
- [**I**Pv4] を選択し、OKボタンを押します。
- [**I**P アドレ ス] を選択し、OKボタンを押します。
- [**IP** 初] を選択し、OKボタンを押します。
- [**デ**ンゲ ソ **キ**リ/イリ **セ**ッテイ **イ**ウケニナリマス] が表示されたことを確認し、 (戻る) ボタンを2回押します。
- [**I**P アドレ ス] を選択し、OKボタンを押します。  
IPアドレスの1桁めに、カーソルが表示されます。
- 、 ボタンを押して、IPアドレスの値を入力します。
-  ボタンを押して、次の桁を選択します。
- 手順10~11を繰り返して、IPアドレスをすべて入力し、OKボタンを押します。
- [**デ**ンゲ ソ **キ**リ/イリ **セ**ッテイ **イ**ウケニナリマス] が表示されたことを確認し、 (戻る) ボタンを2回押します。
- [**サブ** ネット マスク] を選択し、OKボタンを押します。  
サブネットマスクの1桁めに、カーソルが表示されます。
- 、 ボタンを押して、サブネットマスクの値を入力します。
-  ボタンを押して、次の桁を選択します。
- 手順15~16を繰り返してサブネットマスクを設定し、OKボタンを押します。
- [**デ**ンゲ ソ **キ**リ/イリ **セ**ッテイ **イ**ウケニナリマス] が表示されたことを確認し、 (戻る) ボタンを2回押します。
- [**ゲ**ートウェイ アドレ ス] を選択し、OKボタンを押します。  
ゲートウェイアドレスの1桁めに、カーソルが表示されます。
- 、 ボタンを押して、ゲートウェイアドレスの値を入力します。
-  ボタンを押して、次の桁を選択します。
- 手順20~21を繰り返してゲートウェイアドレスを設定し、OKボタンを押します。
- [**デ**ンゲ ソ **キ**リ/イリ **セ**ッテイ **イ**ウケニナリマス] が表示されたことを確認します。
- プリンターの電源を入れ直します。



# 8 その他のネットワーク設定をする

その他のネットワーク設定の情報については、プリンターソフトウェアCD-ROM内のマニュアル(HTML文書)を参照してください。

## ■Windowsをお使いの場合

プリンターソフトウェアCD-ROM トップ画面>[マニュアル/製品情報]タブ>[マニュアル(HTML文書)]

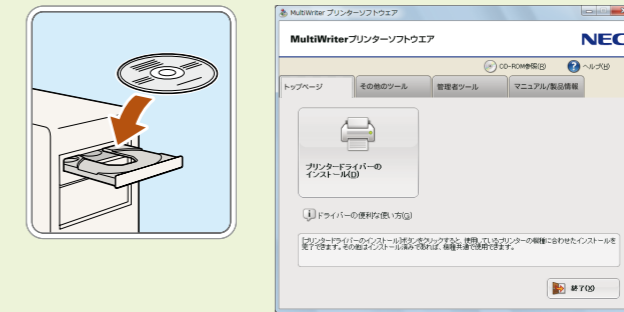
## ■Mac OS Xをお使いの場合

プリンターソフトウェアCD-ROM内の[Jpn]フォルダ>[Manual]フォルダ>[setupman]フォルダ>cwman.htm

# 9 プリンタードライバーをインストールする

## ■Windowsをお使いの場合

プリンターソフトウェアCD-ROMをコンピューターのディスクドライブに挿入し、接続方法によって以下の手順を行ってください。



ポイント

- 上記の画面が自動的に表示されない場合は、CD-ROM内のルートディレクトリにあるLauncher.exeをダブルクリックしてください。
- 本機とコンピューターをUSBケーブルで接続したときに[新しいハードウェアの検索ウィザード]が表示された場合、何も選択しないでください。

## ■有線ネットワーク接続の場合

- [トップページ]タブの[プリンタードライバーのインストール]をクリックします。
- [ネットワーク接続セットアップ(標準)]をクリックします。
- インストーラー画面の指示に従います。

## ■USB接続の場合

補足:

USBケーブルを外した状態でインストールを開始してください。

- [トップページ]タブの[プリンタードライバーのインストール]をクリックします。
- [USB接続セットアップ]をクリックします。
- インストーラー画面の指示に従います。

## ■Mac OS Xをお使いの場合

以下のマニュアルを参照して、プリンタードライバーをインストールしてください。

- プリンターソフトウェアCD-ROM内の『Mac OS X用プリンタードライバー操作ガイド』

# セットアップが完了しました!