

この「MultiCoder 503L シリーズ クイックスタートガイド」は、MultiCoder 503L3 ラベルプリンター（以降、本製品）を設定してお使いいただくための手順を説明しています。

© NEC Corporation, NEC Embedded Products, Ltd. 2016-2017  
日本電気株式会社、NEC エンベデッドプロダクツ株式会社の許可なく複製・改変など行うことはできません。

本書に記載の会社名および商品名は各社の商標または登録商標です。

### 開 梱

箱を開けて、次のものが入っていることを確認してください。

梱包材（緩衝材など）はプリンターを運搬するときに必要となりますので、保管しておいてください。

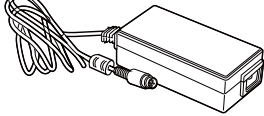
プリンター本体



電源コード



ACアダプター



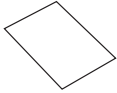
ケーブルロック



ソフトウェア CD-ROM



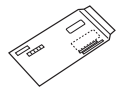
リボン/用紙 取り付け・取り外しマニュアル



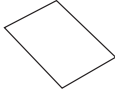
安全にお使いいただくために



保証書



ソフトウェアのご使用条件

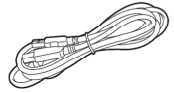


クイックスタートガイド（本書）



標準モデルのみ添付\*

USB ケーブル



LAN ケーブルは添付されていません。お使いになる環境に合わせて別途お買い求めください。

\* 型番：PR-T503L3D、PR-T503L3DX、PR-T503L3T、PR-T503L3TX

### 2 電源コード・ACアダプターを接続する

①プリンターの電源スイッチがOFFになっていることを確認します。

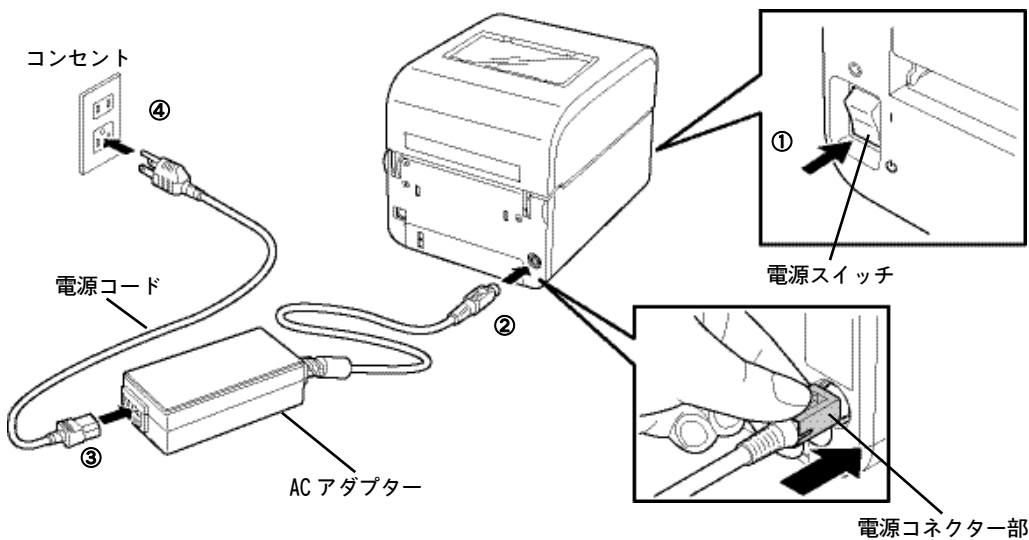
「」側がOFFです。

②ACアダプターの電源コネクタをプリンターの電源コード接続部に接続します。

電源コネクタ部を持って「カチッ」と音がするまでプリンターの接続部に押し込んでください。コネクタの接続がロックされ、容易に抜けなくなります。

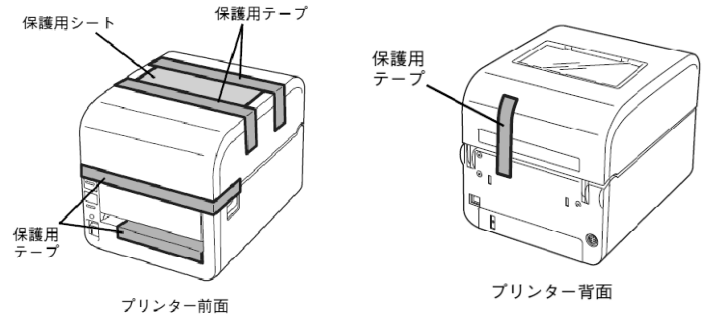
③電源コードをACアダプターに接続します。

④電源コードの電源プラグをコンセントに接続します。



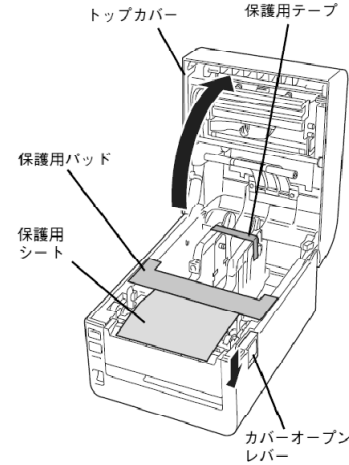
### 1 保護用部品を取り除く

①プリンターを箱から取り出した後、保護用テープと保護用シートを取り除きます。

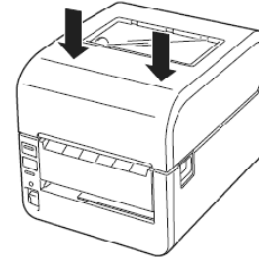


②カバーオープンレバーを押して、トップカバーを後方へ静かに倒すように全開にします。

③プリンター内部の保護用テープ、保護用シートおよび保護用パッドを取り除きます。

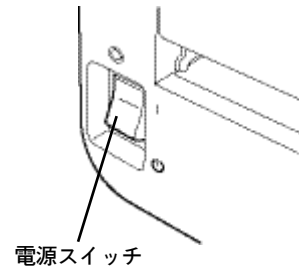


④トップカバーを両手で「カチッ」と音がするまで押して確実に閉めます。



### 3 電源ONにする

①プリンターの電源スイッチをONにします。



### 4 リボン、用紙を取り付ける

本製品に同梱されている「リボン/用紙 取り付け・取り外しマニュアル」を参照してリボンおよび用紙を取り付けてください。

### 5 プリンターの設定をする

本製品にはプリンターの機能を設定するディップスイッチ（DIPSW）があります。DIPSWの設定はお使いになる状態に正しく設定してください。設定方法はユーザーズマニュアル「1章 初めてお使いになるとき」の「プリンターの設定をする」を参照してください。設定を変更した後はプリンターの電源を入れ直す必要があります。

DIPSW	機能
SW1・SW2	動作モードの切り替え OFF・OFF：モード1 (NLPL) OFF・ON：モード2 (305dpi) ON・OFF：未使用 ON・ON：モード3 (203dpi エミュレーション)
SW3・SW4	印刷モードの切り替え ON・ON：カット印刷 上記以外：連続印刷
SW5	印刷方式の選択 ON：熱転写方式 OFF：感熱方式

DIPSW	機能
SW6・SW7	用紙頭出しセンサーの選択 OFF・ON：透過センサー ON・OFF：反射センサー 上記以外：センサー無視
SW8	プリンタードライバー設定 ON：無効 OFF：有効
SW9	黒マーク検出制御 ON：従来制御 OFF：通常制御
SW10	インターフェースの選択 ON：USB インターフェース OFF：インタフェースボード

## 6 印刷までの手順

### I. テスト印刷をする

プリンターが正常に動作するか確かめるためにテスト印刷を実施します。  
ユーザーズマニュアル「1章 初めてお使いになるとき」の「テスト印刷をする」を参照してください。

### II. コンピューターに接続する

USB または LAN インターフェースで本製品とコンピューターを接続します。  
ユーザーズマニュアル「1章 初めてお使いになるとき」の「コンピューターに接続する」を参照してください。

### III. ソフトウェアをインストールする

コンピューターから印刷するためにプリンタードライバーをインストールしてください。  
インストール方法はソフトウェアマニュアル「1章 プリンタードライバー」を参照してください。

### IV. ネットワークの設定をする

プリントサーバーを装着して使用する場合は、IP アドレスなどお使いの環境にあった設定をします。  
ネットワークの設定はプリントサーバーオンラインマニュアルを参照してください。

## 7 各種マニュアル

各種マニュアルは本製品に同梱のソフトウェア CD-ROM の中に PDF 形式で収録されております。  
次ページ以降を参考に各種マニュアルをご覧ください。

ドキュメント名	内容
ユーザーズマニュアル	本製品を正しくお使いいただくための手引きです。 ご使用になる前に一読ください。また、日常の保守や故障かなと思った際に随時活用してください。
ソフトウェアマニュアル	プリンタードライバーのインストール方法や印刷の手順、リモートパネル、プリンタードライバー一括設定ツールの使用方法について説明しています。
プリントサーバーオンラインマニュアル	プリントサーバー（PR-NP-18）を使用するための設定方法やソフトウェアの使用方法について説明しています。
NLPL コマンドリファレンスマニュアル	本製品がサポートする「NEC Label Printer Language (NLPL)」のコマンド解説書です。

## 8 メインメニュー画面を起動する

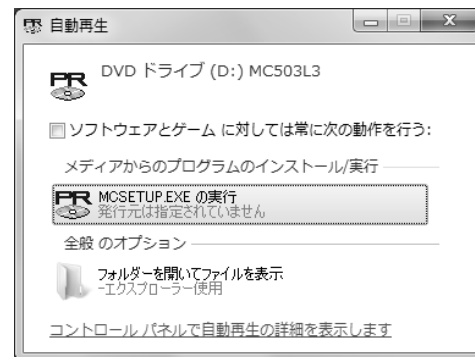
ソフトウェア CD-ROM のメニュー画面を起動します。

**手順** : ソフトウェア CD-ROM をコンピューターにセットします。  
メニュープログラムが自動的に起動して、メインメニューの画面が表示されます。

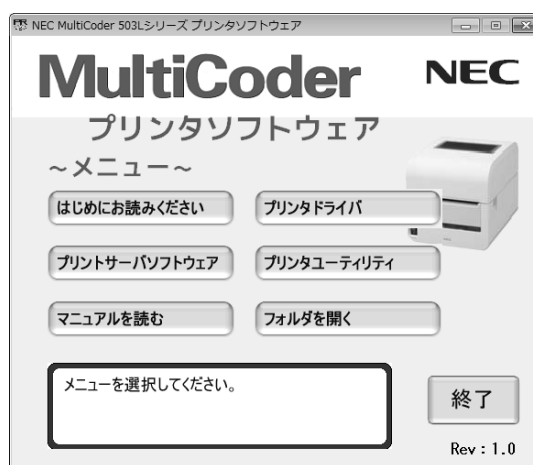
お使いのコンピューターによっては、自動的にメニュープログラムが起動しない場合があります。  
その場合は、CD-ROM のルートディレクトリにある「MCSETUP.EXE」を実行してください。

### 〜 チェック 〜

- ・ 操作中に[ユーザーアカウント制御]ダイアログボックスが表示された場合は、表示されたメッセージに従って管理者のパスワードを入力または[許可]（または[続行]）の操作をして先に進んでください。
- ・ [自動再生]の画面では[MCSETUP.EXE の実行]をクリックしてください。



下記のメインメニュー画面が起動します。



## 9 マニュアルを閲覧する

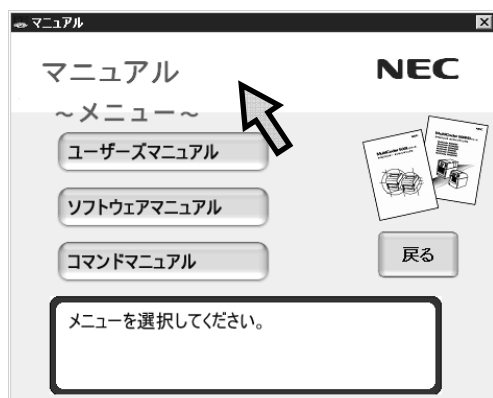
<ユーザーズマニュアル、ソフトウェアマニュアル、NLPL コマンドリファレンスマニュアルの閲覧>

**手順①** メニュー画面で [ マニュアルを読む ] をクリックします。



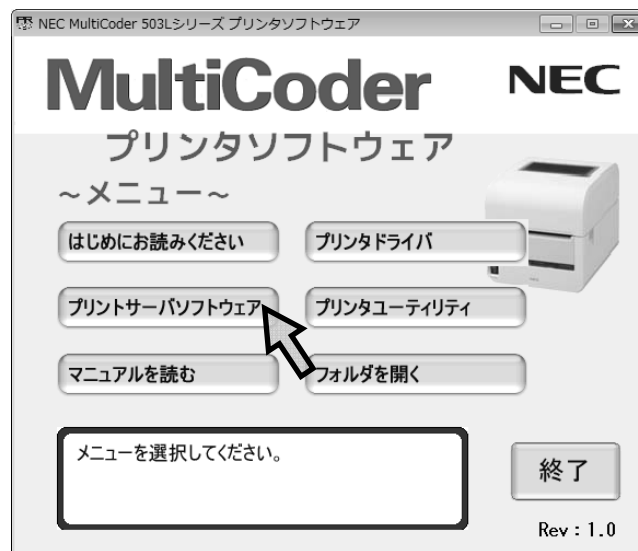
**手順②** マニュアルメニュー画面で閲覧したいマニュアルをクリックします。

選択したマニュアル (PDF ファイル) が開きますので、任意の PDF ビューワーで閲覧してください。



<プリントサーバーオンラインマニュアルの閲覧>

**手順①** メニュー画面で [ プrintサーバソフトウェア ] をクリックします。



**手順②** [マニュアル] をクリックします。

オンラインマニュアル (PDF ファイル) が開きますので、任意の PDF ビューワーで閲覧してください。

