

NT2007A-A001

WindowsServer2003 SP1 インストール向け

NX7700i 用差分 FW モジュール (2007_fw.exe) 適用方法

概要:

本モジュールは、NX7700i シリーズおよび Express5800/1000 シリーズに搭載した NT2007A-A001(LP982)IO カードを Windows Server 2003 Enterprise Edition(OS) Service Pack 1(SP1)の環境で動作させるために必要な IO カード用 FW と FW 書き換えツールが入った FW モジュールです。

OS に対し、SP1 を適用する前に、本モジュールを使い FW のバージョンアップを実施してください。なお、本モジュールの適用にはシステムの再立ち上げが必要になります。



本モジュールを動作させるためには、事前に SP1 用の IO カードドライバのアップデートが必要になります。必ず SP1 用のドライバアップデートを先に実施後、本モジュールによる FW 書き換えを実施願います。



注意事項:

IO カード交換時は弊社の保守員から本 FW バージョンを問い合わせる場合があります。
お客さまでの管理をお願いします。

1. 修正モジュールインストール手順

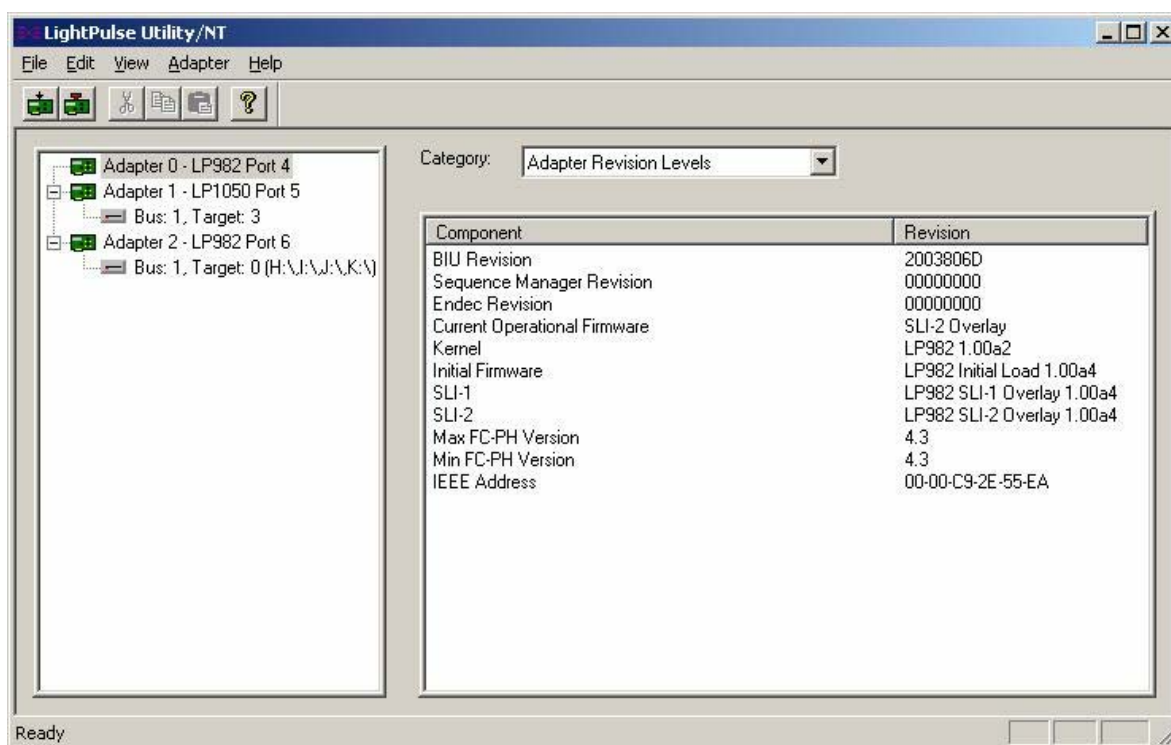
【適用環境】

HW 環境: NX7700i、及び Express5800/1000 シリーズを含む

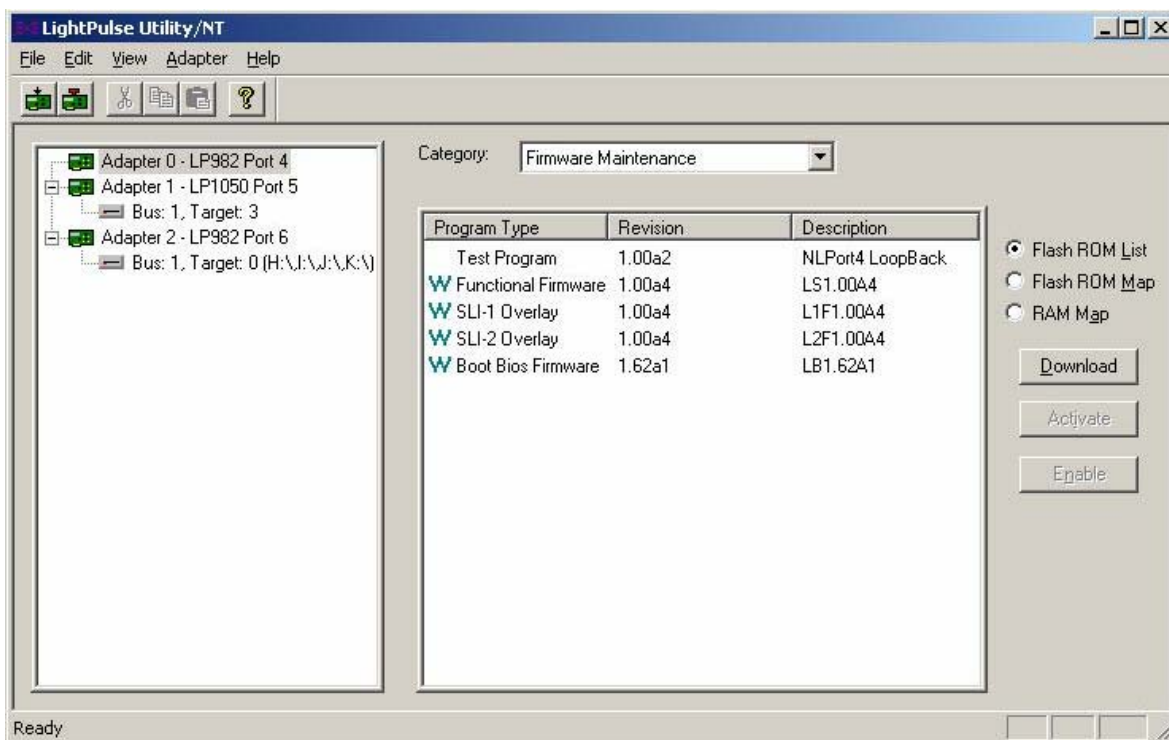
SW 環境: Windows Server 2003 Enterprise Edition

【適用手順】

- (1) 2007_fw.exe をハードディスクの適当な場所にダウンロードします。
- (2) [スタート] ボタンをクリックし、[ファイル名を指定して実行] をクリックします。
- (3) 名前の欄にダウンロードした 2007_fw.exe をフルパス(C:\¥TEMP¥2007_fw.exe など)で入力し、
[OK] ボタンをクリックします。
- (4) モジュールの展開先フォルダ名を入力します。
- (5) 展開された lputilnt.exe を起動し、
左側のウィンドウ内で対象のカード(Adapter *) を選択します。



- (6) Category のプルダウンメニューから「Firmware Maintenance」を選択し、「Download」ボタンをクリックします。



注意事項：

「Firmware Maintenance」を選択したときに `lputilnt.exe` が終了してしまう場合、本 IO カードのドライバを確認して、先に SP1 用ドライバのアップデートを実施願います。

下記のポップアップウィンドウ表示は「OK」押下で Download を継続させます。



- (7) Open ウィンドウで update するデータ一覧を確認します。

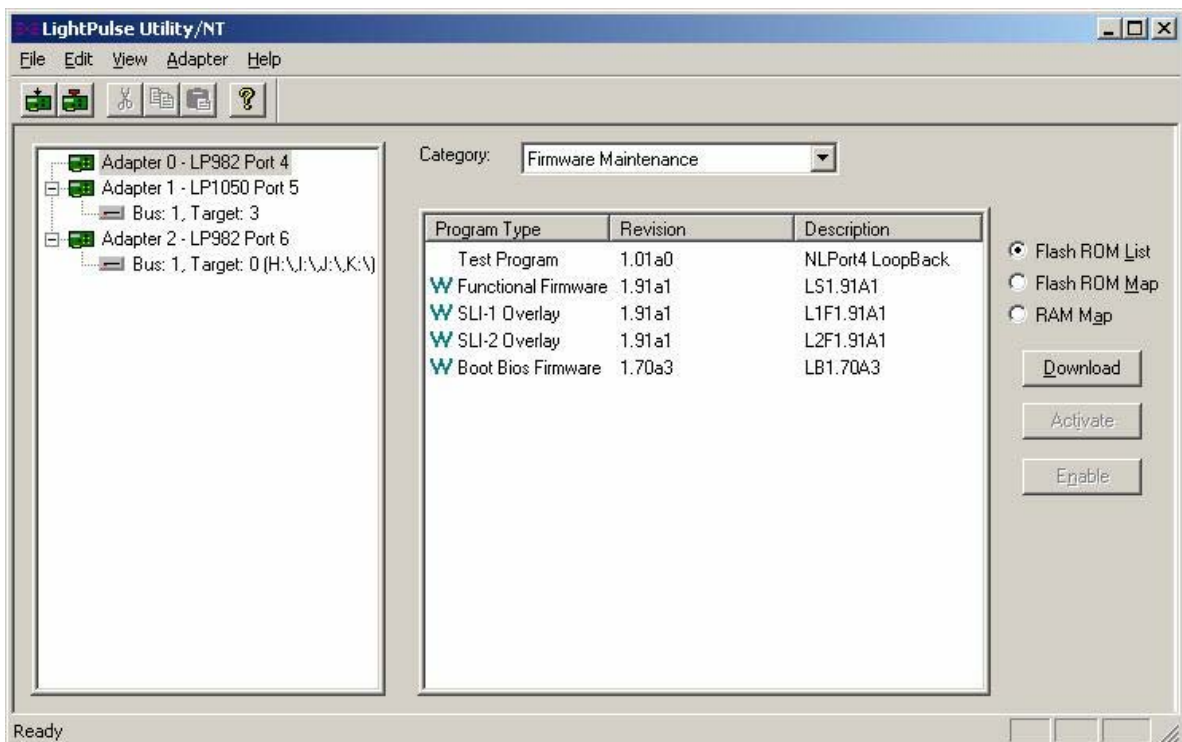
LP982 :lb170a3.prg

lf191a1.all

(8)FW(lf191a1.all)を指定して「Open」ボタンをクリックします。

(9) (6)と同様に「Download」ボタンをクリックし、インストール FW Open ウィンドウで BootBIOS(lb170a3.prg)を指定して「Open」ボタンをクリックします。

(10)Functional Firmwareと BootBIOS Firmware の Revision を確認します。



(11)対象のカードが複数搭載されている場合は、(5)に戻り FW 書き換えを続けます。

全搭載カードの FW 書き換えが完了したところでユーティリティソフトを終了させ、装置を reboot します。

(12)FW 書き換え及び確認完了後、ダウンロードした本モジュール(2007_fw.exe)及び展開ファイル一式の削除を実施します。